

Nucras scalaris sp. n. (Fig. 17)

Holotype : 1 ♀ (5401), Alto Chicapa, Lunda, VI-1954 (I).

Paratypes : 1 ♀ (5481), de même provenance, 24-VII-1954 (I).
1 ♀ (5485), de même provenance, 25-VII-1954 (I).
1 ♂ (5346), Alto Cuílo, Lunda, 2-VI-1954 (I).

Diagnose. Espèce ressemblant à *N. lalandei*, mais s'en distinguant par un plus grand nombre d'écaillés dorsales en travers du milieu du corps (41-49 au lieu de 34-42), un plus grand nombre de lamelles sous de 4^e orteil (21-27 au lieu de 16-22), l'existence de grandes écaillés sous l'avant-bras, et la livrée constituée de barres transversales plus complètes et régulières que chez *lalandei* mais moins nombreuses et par conséquent plus espacées.

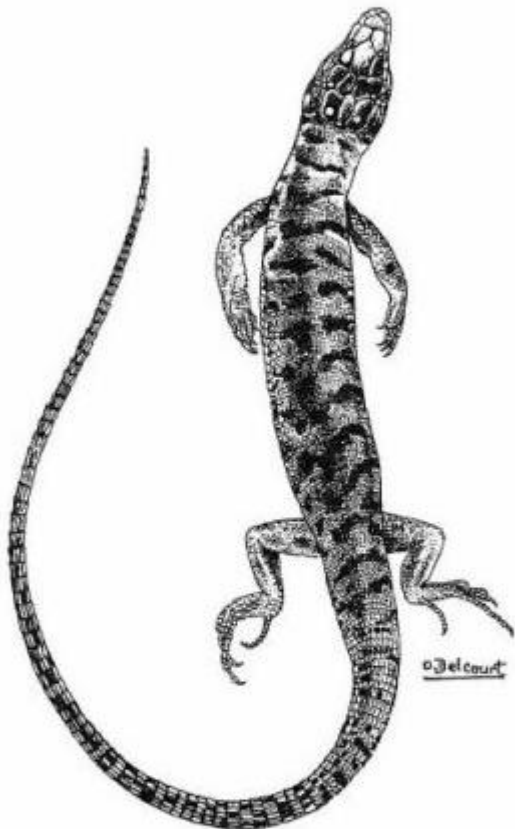


Fig. 17 — *Nucras scalaris* sp. n., ♀ Paratype de Alto Chicapa (Ang. 5481) × 4/3.

Description. Tête relativement petite, pas beaucoup plus large que haute, $1\frac{3}{5}$ à $1\frac{4}{5}$ fois plus longue⁽¹⁾ que large, sa longueur allant de 4,60 à 5,65 fois dans la distance du bout du museau à l'anus. Museau arrondi. Narines orientées latéralement. Corps subcylindrique et allongé. Pied un peu plus long ou un peu plus court que la tête. Doigts courts, faiblement comprimés. Queue 1,60 à 2,15 fois plus longue que la distance du bout du museau à l'anus. Ecaillés de la tête lisses, mais quelque peu bosselées. Nasales en contact derrière la rostrale. Fronto-nasale plus large que longue, plus ou moins large que l'espace internasal. Préfrontales contiguës. Frontale pentagonale, $1\frac{3}{5}$ à $1\frac{4}{5}$ fois plus longue que large, plus large en avant qu'en arrière où elle est en général un peu plus étroite que les sus-oculaires. Fronto-pariétales beaucoup plus courtes que la frontale nettement plus courtes que leur distance au bord postérieur des pariétales. Pariétales beaucoup plus longues que larges (1,75 à 1,96 fois). Interpariétale allongée, de 2 à $3\frac{1}{4}$ fois plus longue que large en contact avec l'occipitale, séparant les pariétales (sauf chez l'Holotype où celles-ci sont en contact en un point derrière elle). Foramen pariétal absent. 4 sus-oculaires, les lères et 4^{es}

très petites, la lère en contact avec la frontale. 6-8 surciliaires en contact avec les sus-oculaires; 1 à 3 granules entre elles. Rostrale pentagonale, de 1,27 à 1,42 fois plus large que haute. Narine percée entre une grande nasale antéro-dorsale et deux plus petites post-nasales. Frénale antérieure beaucoup plus haute que longue, beaucoup plus petite que la postérieure. Sous-oculaire touchant la lèvre entre les 4^e et 5^e labiales supérieures, à bord inférieur plus court que le bord supérieur. Pariétale bordée par 3 ou 4 écaillés temporales dont l'antérieure généralement beaucoup plus longue que les autres. Les autres écaillés temporales sont petites, granuleuses ou polygonales, plus grandes que les écaillés dorsales. Une écaille tympanique polygonale plus

(¹) Distance du bout du museau au bord des pariétales.

grande que les écailles adjacentes (remplacée par deux écailles d'un côté chez un Paratype). Paupière inférieure écailleuse avec au milieu de 2 à 4 (généralement 4) écailles plus grandes, quelque peu allongées verticalement. Symphysiale subpentagonale. 6 labiales inférieures (7-8 d'un côté chez deux Paratypes). 4 paires de grandes plaques sublinguales, la 4^e la plus grande, celles des 3 premières paires ou des 2 premières (un paratype) en contact sur la ligne médiane. Écailles gulaire petites, lisses, juxtaposées et plus allongées vers l'avant, imbriquées et moins allongées, polygonales ou arrondies vers l'arrière. Collier formé de 9 à 11 plaques, à peine crénelé.

Écailles dorsales granuleuses, ovales ou rondes, lisses et juxtaposées; 41 à 49 écailles en travers du milieu du corps. Ventrales grandes imbriquées, en 8 séries longitudinales (celles de la 2^e série médiane étant les plus larges, celles de la série latérale les plus petites), en 29 à 34 séries transversales (plus une série incomplète juste devant les pores préanaux). Une préanale plus grande que les écailles adjacentes. Deux séries de plaques plus grandes que les écailles adjacentes sur la surface antéro-dorsale de l'avant-bras; une ou deux séries de plaques nettement plus grandes que les écailles adjacentes sur la partie proximale de la surface inférieure de l'avant-bras. Écailles de la face dorsale du tibia granuleuses, plus petites que les dorsales; trois plaques très grandes sur la face ventrale du tibia. 11 à 14 pores fémoraux de chaque côté. Lamelles subdigitales lisses, 21 à 27 sous le 4^e orteil. Écailles caudales formant des anneaux réguliers allongées, carénées et obtusément pointues en arrière; les médio-dorsales à peine plus larges que leurs voisines, les ventrales un peu plus larges que les dorsales plus faiblement carénées, mais plus pointues.

Livree (dans l'alcool). Brun grisâtre sur le dos avec 12 ou 13 barres transversales noirâtres entre l'occiput et le niveau de l'anus, la lère (nuchale) toujours interrompue au milieu, les autres généralement complètes et régulières, contenant chacune 6 ocelles blanchâtres chez un des Paratypes, suivies d'une ou deux barres semblables sur la base de la queue. La queue est irrégulièrement tachetée de noir sur le dessus. Sur les dorsales latérales et les ventrales latérales une double ou une triple série de taches noires ne correspondant pas aux barres dorsales. Tête brun clair avec des taches blanchâtres symétriques dont une sur chaque pariétale; sur les côtés, alternent des bandes verticales blanchâtres et noirâtres; deux bandes claires sur la région temporale, deux au niveau de l'oeil et une autre plus confuse dans la région frénale. Ventre clair, à peu près immaculé.

Taille. L'Holotype (femelle) mesure 229 mm (queue: 141 mm); c'est la plus grande femelle. Le Paratype mâle mesure 265 mm (queue: 182 mm).

Variation (détails).

	Holotype ♀ (5401)	Paratypes		
		♀ (5481)	♀ (5485)	♂ (5346)
Dorsales en travers du corps	49	45	41	48
Ventrales entre le collier et les pores préanaux	35	33	32	30
Pores fémoraux	11-11	13-13	13-12	14-13
Lamelles sous le 4 ^e orteil	21	21	22	27
Bandes sombres sur le dos	13	12	12	13
Longueur de la tête/sa largeur	1,58	1,43	1,48	1,54
Longueur museau-anus/longueur de la tête	5,65	4,80	4,60	5,05
Longueur relative de la queue (%)	61,8	69,2	66,7	68,9
Longueur de la frontale/sa largeur	1,61	1,79	1,60	1,71
Longueur d'une pariétale/sa largeur	1,75	1,84	1,82	1,96
Longueur de l'interpariétale/sa largeur	3,26	2,52	2,34	2,02
Largeur de la rostrale/sa hauteur	1,27	1,32	1,35	1,42
Largeur de la tête/sa hauteur	1,09	1,32	1,23	1,14
Surciliaires	7-7	8-6	6-7	8-6
Granules entre surciliaires et sus-oculaires	1-1	2-1	2-3	1-11
Temporales supérieures	4-4	4-4	3-3	3-3
Écailles plus grandes de la paupière inférieure	?	4-4	2-4	4-4

Discussion. Cette forme nouvelle diffère nettement de *N. lalandei*. Il n'est pas exclu qu'elle n'en soit qu'une race géographique, mais comme rien ne permet de l'affirmer dans l'état actuel de nos connaissances, je préfère lui accorder le statut d'espèce.

Eremias undata undata (A. Smith)

(Fig. 22)

Lacerta undata SMITH 1838, Mag. Nat. Hist., 2, p. 93. Nord et ouest de la Colonie du Cap.
Eremias undata FITZSIMONS 1943, Liz. South Africa, p. 335, figs. 218-219, localités diverses d'Afrique du Sud.

Eremias undata undata MERTENS 1955, Abh. Senckenb. Naturf. Ges., 490, p. 68, Taf. 10, fig. 40; Taf. 21, fig. 109-110; Taf. 22, fig. 108, localités diverses du Sud-ouest africain.

2 ex. (1918), Munhino, 50 km à l'ouest de Sá da Bandeira, alt. 1000 m, district de Moçâmedes, 11-X-1949 (M).

7 ex. (1946), 35 km au sud de Moçâmedes, 23-X-1949 (M).

1 ex. (1970-1), 15 km au nord de Quilengues, alt. 900 m, Huila, 28-X-1949 (M).

Ecologie. Les spécimens de Munhino ont été trouvés sous des écailles d'exfoliation sphéroïdale d'un bloc granitique. Les spécimens n° 1946 ont été trouvés dans un désert de sable; le récolteur signale que leur livrée est plus pâle que celle des individus provenant de régions semi-désertiques; ceci n'est cependant pas vrai pour les sept exemplaires car trois d'entre eux ont une livrée très contrastée. Les spécimens de Quilengues ont été trouvés sur des rochers.

Variation. Rangées longitudinales de ventrales: 10 sauf chez un spécimen de Moçâmedes qui en a 12.

EP = écailles formant le disque palpébral transparent. D = dorsales en travers du milieu du corps. ESo = écailles devant la lère sus-oculaire. PF = pores fémoraux.

	EP	D	ESo	PF
1918	2	62	22-22	15-15
	1	63	13-14	14-15
1970-1	1	55	13-15	14-14
1946	2	55	12-14	10-10
	2	64	22-21	14-13
	2	57	12-14	13-13
	2	62	14-15	14-15
	2	60	16-14	13-13
	2	53	11-12	13-12
	2	66	16-16	13-13

Livree. Lignes estompées vers l'arrière chez un spécimen de Munhino; chez les autres, les latérales seules existent, fragmentées en taches. Elles sont complètes chez les autres exemplaires, plus ou moins estompées chez certains de Moçâmedes.

Taille. Le plus grand spécimen mesure 123 mm (queue: 77 mm).

Distribution. *Eremias undata* est nouveau pour l'Angola. Les autres espèces connues de cette région sont *E. lugubris* et *E. benguellensis* qui est sans doute une race de *E. namaquensis* à moins qu'il n'en soit simplement un synonyme.