

Lagarto ágil

Lacerta agilis

Linnaeus, 1758

Cat. *Llangardaix pirinenc*
 Por. Lagarto ágil



Descripción del adulto

Es el más pequeño de los lagartos ibéricos, con una longitud cabeza-cuerpo que sólo excepcionalmente alcanza los 11 cm. Aspecto general robusto y rechoncho, con los miembros relativamente cortos. Cabeza asimétrica robusta, alta y corta, con el perfil superior convexo. La cola intacta puede ser de hasta vez y media la longitud cabeza-cuerpo, aunque habitualmente es más corta. Pliegue gular y collar bien patentes, este último claramente aserrado. Escamas del dorso y de los costados pequeñas y granulares. Se caracteriza por presentar, a lo largo del dorso, una ancha banda central de escamas más pequeñas. Escamas de la cola más grandes y alargadas. Escamas ventrales anchas, ordenadas en seis a ocho filas longitudinales. Por lo general, de 15 a 25-30 g de peso.

Partes superiores con coloración de fondo amarillenta a verdosa, grisácea, marrón o parda, con una ancha banda longitudinal en el centro del dorso de color pardo, marrón o gris, interrumpida transversalmente por manchas blancas y negras. Típicamente existe una línea vertebral más clara que divide longitudinalmente en dos la banda dorsal. Ventralmente, los ejemplares son blanquecinos o amarillentos a verdosos, con o sin motas oscuras.

Dimorfismo sexual

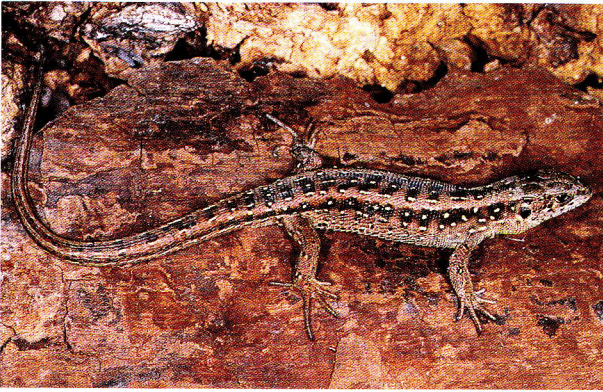
En los machos, la cabeza es más grande y robusta, el tronco más corto (por lo general, longitud cabeza-cuerpo hasta 85-90 mm) y la cola intacta relativamente más larga que en las hembras. En ellos, los poros femorales son más grandes, y en los costados, y muchas veces en los laterales de la cabeza, exhiben tonos predominantemente amarillentos o verdosos (en especial, en la época de celo) y profusamente moteados de negro. En las hembras, por el contrario, predominan los tonos pardos o marrones; además los ejemplares de este sexo conservan muchas veces diseños juveniles basados en ocelos blanquecinos orlados de oscuro. Ventralmente, el moteado oscuro suele ser más intenso y profuso en los machos que en las hembras.

Descripción del juvenil

Los recién nacidos miden por lo general entre 25 y 32 mm de longitud cabeza-cuerpo, tienen la cola ligeramente más larga y un peso comprendido entre 0,60 y 0,75 g. Las



Hembra (arriba) y macho en celo (debajo) de lagarto ágil (Andorra).



Macho subadulto de lagarto ágil (*Andorra*).

partes superiores son de color marrón o pardo, con la banda vertebral más o menos insinuada y con llamativos ocelos blanquecinos orlados de oscuro. Ventralmente son blanquecinos a amarillentos, con o sin motas oscuras. En los subadultos predominan los tonos pardos o marrones por el dorso y los costados, con banda vertebral patente.

Distribución

Especie de amplia distribución paleártica, desde Inglaterra, Francia y nordeste de España hasta el lago Baikal y el noroeste de China. En Europa, su límite septentrional se encuentra en el sur de Suecia y noroeste de Rusia (región de Karelia), y alcanza, hacia el sur, el centro de Grecia (montes Pindos). En la península Ibérica está restringida a Andorra y a las comarcas catalanas de la Cerdanya y el Ripollés. Su presencia en el Valle de Arán parece descartada.

Variaciones geográficas

No se han descrito para la Península. La forma que habita en los Pirineos se ha descrito como una subespecie diferenciada de otras formas europeas (*Lacerta agilis garzoni*), y su validez taxonómica ha sido puesta en entredicho por numerosos autores. Sin embargo, recientes estudios bioquímicos parecen indicar un grado de diferenciación relativamente elevado, lo que podría refrendar el nivel subespecífico de dichas poblaciones.

Especies similares

Es la única especie de lacértido ibérico que presenta un diseño

con banda vertebral de escamas dorsales más pequeñas.

Hábitat

En la península Ibérica prefiere zonas aclaradas de abetales y de pinares con espesa vegetación herbácea o arbustiva y situados entre los 1 400 y 2 000 m de altitud, con una pluviosidad anual media de más de 1 000 mm y una temperatura anual media inferior a 9 °C. Presente también en prados alpinos y turberas.

Biología

El comienzo de la actividad anual de esta especie suele tener lugar en abril o mayo. A finales de septiembre, la actividad está ya muy restringida, y en octubre las observaciones de ejemplares no existen o son muy esporádicas. La temperatura corporal media de los ejemplares activos ronda los 30 °C.

La época de celo comienza poco después de la hibernación. Durante su período receptivo, las hembras de lagarto ágil parecen aceptar a cualquier macho que las pretenda, independientemente de su tamaño corporal. No obstante, los machos más pequeños se muestran incapaces de mantener conductas de custodia o vigilancia de la hembra tan efectivas como los ejemplares grandes, por lo que tienen un menor número de descendientes por puesta. Por otro lado, se ha demostrado también que el orden en el que diferentes machos se aparean con una misma hembra no afecta al número de descendientes que cada uno de ellos va a producir en la correspondiente puesta. En el Pirineo se han registrado cópu-



Lagarto ágil, ecdosis.



Recién nacido de lagarto ágil (Andorra).

las en mayo y junio, y la mayoría de las puestas se producen en este último mes. Al parecer, las hembras pirenaicas sólo realizan una puesta por temporada; ésta incluye de 6 a 14 huevos que miden, como media, 12-15 mm de longitud por 7-10 mm de anchura. Los primeros recién nacidos aparecen generalmente a mediados de agosto, y las eclosiones se prolongan hasta septiembre. En poblaciones europeas, la madurez sexual no se alcanza hasta los 2 o 3 años de edad.

Básicamente insectívoros, consumen principalmente escarabajos, saltamontes y afines, y completan su dieta con otros insectos y sus larvas, arácnidos, babosas y caracoles, lombrices de tierra y artrópodos diversos. En poblaciones europeas se cita también el

consumo, por parte de los adultos, de pequeños vertebrados e incluso de juveniles de su misma especie.

En España sólo se conoce la captura de lagartos ágiles por parte de la culebra lisa europea, pero sus depredadores potenciales son numerosos a juzgar por la larga lista de enemigos naturales conocidos en Europa; en ella se incluyen, entre otros, numerosas aves, sobre todo rapaces nocturnas y diurnas, y algunas especies de serpientes.

Estado de sus poblaciones

Aunque puede resultar localmente abundante, lo cierto es que lo restringido de su área de distribución y el aislamiento de algunas poblaciones la convierten, en nuestro territorio, en una especie vulnerable. Se desconoce el impacto real que la proliferación de infraestructuras turísticas de montaña ha producido y produce sobre algunas de las poblaciones pirenaicas.

Referencias

Amat *et al.* (1996a, 1996b), Arribas (1995), Barbadillo (1998b), Llorente *et al.* (1997c), Olsson y Shine (1997a, 1997b, 1997c), Olsson *et al.* (1996), Pérez-Mellado (1998c).

