

СТЕНЕН ГУЩЕР

Podarcis muralis (Laurenti, 1768)

Синоними: *Lacerta muralis* – Христович (1892).



Характерни белези за разпознаване

Мъжките достигат до 7.6 см дължина на тялото, а женските до 7.3 см. Мъжките са с по-добре развити и по-големи бедрени пори. По отношение на оцветяването мъжките са с по-разчленени елементи на шарката. Видът проявява голяма изменчивост, както по отношение на оцветяването, така и по отношение на олюспяването. По средата на гърба често има поредица от петънца (оформящи окципиталната линия). Срещат се екземпляри с изцяло изпъстрена с черни точки гърбна страна, като при някои гърбният рисунък се слива и придобива мрежест характер (по-често при мъжките). Основният фон е кафеникав, но варира от бежовожълтеникав до кафявосивкав. Надвеждните (супрацилиарните) линии най-често са представени само в предната част на тялото, а назад избледняват. Цветът им е бял (по-често при женските), белезникав, жълтеникав или с лек зеленикав оттенък. Може и да не личат. Страничните (темпорални) ивици са в различни нюанси (от светло до много тъмно) на кафявото и са покрити с дребни до едри петна, които могат и да липсват (по-често при женските). По крайните коремни щитчета има сини петна, вариращи от светлорозовосиньо до тъмносиньо. Размерът и гъстотата им също варират (от около 1/10 до около 2/3 от площта на щитчето), като при женските са по-дребни и понякога може и да липсват. Интензитетът им се засилва през размножителния период, като при доминантни-

те мъжки са най-едри и най-нагъсто. Коремната страна варира от бяла, през сивкава, до яркооранжево-червена. Много често червеният цвят е представен само в определени участъци (например гушата, долната част на корема и опашката) или е разпределен на петънца по цялата коремна повърхност. При някои екземпляри интензитетът и площта, която покрива, се засилват през размножителния период. Черното напетняване е представено най-често по гушата и крайния ред коремни щитчета и е по-интензивно при мъжките. По оцветяването си младите не се различават от възрастните, освен че при тях липсва каквато и да е било пигментация (черна или ръждива) на коремната страна, която е бяла (Цанков 2007e; Stojanov *et al.* 2011).

Разпространение

Средна и Южна Европа. На север до долината на р. Рейн, Карпатската дъга, Добруджа. На юг – северната половина на Пиренейския п-в; Апенинския п-в (до Калабрия на юг и по островите по северозападното крайбрежие), Адриатическото крайбрежие (отсъства в непосредствената крайбрежна зона – с изключение на крайните северозападни части) о-в Крес; п-в Пелопонес и о-в Самотраки. Среща се и в северозападните части на Мала Азия (Gasc *et al.* 1997).

У нас се среща спорадично из цялата страна, но отсъства от обширни територии на много места в равнините (Дунавската равнина, Добруджа, Горнотракийската низина). Среща се от морското равнище до около 2150 м н.в. (Славянка) (Stojanov *et al.* 2011).

Начин на живот

Активен е основно от края на март, началото на април до октомври. При слънчево време и температура около 12°C е наблюдаван в околностите на с. Боснек, устието на р. Ведена, стената на яз. „Панчарево“, през месеците ноември, декември, януари и февруари. Храни се с дребни безгръбначни животни, като преобладават насекомите (бръмбари, мравки, ларви на пеперуди), паяци и други (Ангелов *и др.* 1966, 1972). Според конкретния район могат да преобладават и други групи, например правокрилите насекоми (по данни на Mollov & Petrova 2013, макар и по оскъден брой изследвани гущери, $n = 7$). Данните за компонентите на храната, представени от Kabisch & Engelmann (1969) се различават по някои компоненти (преобладават двукрили насекоми и дребни ракообразни), което вероятно се дължи на спецификата на района, от който са изследваните гущери – Северното Черноморие. Тези автори съобщават и за случай на канибализъм. Всичко това показва, че видът е много адап-

тивен и има широка хранителна ниша. Копулацията е в края на април – началото на май. Снася през юни/юли от 2 до 8 (най-често 6) яйца с размер между 9×5 и 12×8 мм. Има наблюдавано и повторно снасяне (Северното Черноморие). Инкубационният период продължава между 55 и 70 дена. Малките са с обща дължина около 30 мм (Stojanov *et al.* 2011).

Разпространение, местообитания и численост на Витоша

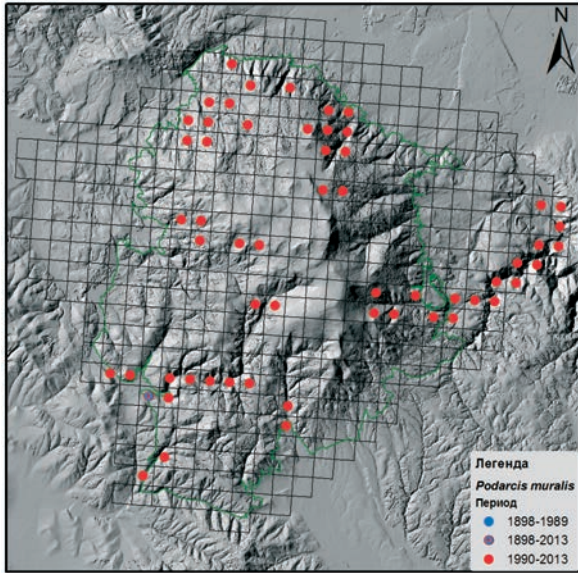
За Витоша видът е съобщаван от Буреш & Цонков (1933), Kabisch (1966) и Белчева *и др.* (1989). Картираните находища (Фиг. VII.18.1) попадат в 57 квадрата от еднокилометровата УТМ-мрежа (12.50% от общия брой квадрати), като литературни данни има само за един квадрат. Литературните данни от Буреш & Цонков (1933) и Kabisch (1966) не могат да бъдат точно локализирани и поради тази причина не са включени в анализа. Най-ниското находище е на 602 м н.в. (до яз. Панчарево, непубл. данни на Н. Цанков), а най-високото – на 1829 м н.в. (до х. „Простор“).

На Витоша стенният гушер е намиран най-често по скалисти и каменисти терени: скални венци, каменни струпвания, крайречни камъни и каменни корита на реки, шкарпове на пътища, изоставени каменоломни, зидове на постройки. Среща се и в много селища. Прокарването на пътища и железопътни линии (чакълът, върху който са поставени релсите) са допринесли за разселването и са изиграли важна роля за сегашното му разпространение. Според модела на потенциалното разпространение (Фиг. VII.18.2.) площта на пригодните местообитания на вида в географските граници на планината е 138.49 км² (около 34% от площта на планината).

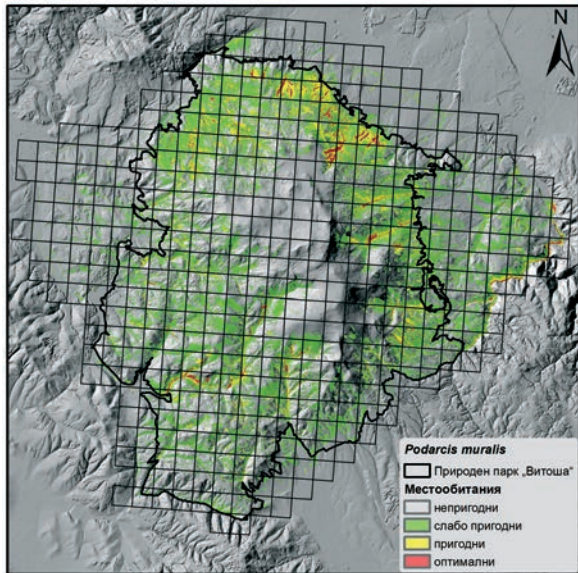
Целенасочени изследвания върху числеността на витошките популации на стенния гушер не са провеждани.

Заплахи

Става жертва на пътния трафик, но като цяло не е пряко застрашен от човешка дейност.



Фигура VII.18.1. Находища на *Podarcis muralis* на Витоша в УТМ-мрежа 1×1 км



Фигура VII.18.2. Потенциални местообитания на *Podarcis muralis* на Витоша



Женски екземпляр



Бяло оцветяване на корема



Оранжевочервено оцветяване на корема