

ЗЕЛЕН ГУЩЕР *Lacerta viridis* (Laurenti, 1768)



Характерни белези за разпознаване

Едър вид с дължина на тялото при мъжките до 14 см (екземпляр от Кресненски пролом), а при женските до 12.8 см (уловена в близост до с. Локорско). Гърбът е зелен с множество ситни черни петънца, като при женските петната често са по-големи и може да има две светли ивици, които с възрастта изчезват при мъжките. Горната страната на главата (пилеус) е покрита с множество яркозелени точки (при женските по-малко на брой или отсъстват). Отстрани на тялото, предимно при женските може да има един ред (по-рядко два) бели петна. Коремът до огърлицата е жълт или жълтозелен, а при младите е по-блед до безцветен. При женските гушата е бяла или бледосиня, а при мъжките в размножителния период страните на главата и гушата стават яркочервени. Гръбната страна при младите е кафява, като може да присъстват тъмни петънца и две светли ивици (Цанков 2007d; Stojanov *et al.* 2011).

Разпространение

Югоизточна, Централна и отчасти Южна Европа, както и Северозападна Мала Азия. На север достига Средна Европа и Карпатите, на изток до р. Днепър и на юг до п-в Пелопонес.

В Западна България се среща номинатният подвид *L. v. viridis*, който се изкачва в планините до около 1200 м н.в., а в Югозападна България до около 1800 м (Славянка и Пирин) (Цанков 2007d; Stojanov *et al.* 2011).

Начин на живот

Катери се много добре по храсти и дървета. През размножителния период мъжкият поддържа голяма индивидуална територия, която яростно отбранява от други мъжки. На тази територия може да допусне няколко женски, но често образува и постоянни двойки. По данни от други части на страната се храни основно с насекоми (твърдокрили, правокрили, ципокрили и др.) (Ангелов *и др.* 1966, 1972a; Донеv 1984b; Донеv *и др.* 2005; Mollov *et al.* 2012), по-рядко с дребни гръбначни животни (гушери, жабчета и др.) или плодове. Снася средно около 8 (6–22) яйца с размер средно 11.5–14 × 15.5–17.5 мм. Новоизлюпените са с дължина около 40 мм (Цанков 2007d; Stojanov *et al.* 2011).

Разпространение, местообитания и численост на Витоша

За Витоша видът е съобщаван от Буреш & Цонков (1933) и Tzankov *et al.* (2013). Картираните находища (Фиг. VII.17.1) попадат в 54 квадрата от еднокилометровата УТМ-мрежа (11.84% от общия брой квадрати). Литературните данни от Буреш & Цонков (1933) не могат точно да бъдат локализирани и поради тази причина не са включени в анализа. Най-ниското находище е на 600 м н.в. (до яз. „Панчарево“), а най-високото – на 1230 м (Селската река, над с. Железница) (непубл. данни на Н. Цанков).

На Витоша зеленият гущер е намиран най-често на поляни с редки храсти и окрай-

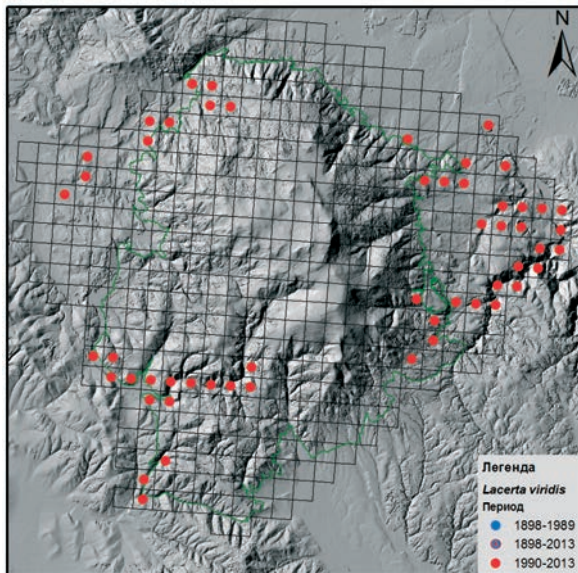


нини на гори. Навлиза и във вътрешността на горски масиви, следвайки горски пътища. Често се среща и по скалисти терени, особено в южните карстови райони на планината. Много често се среща по шкарпове на пътища, заселва изоставени постройки, кариери и други. Според модела на потенциалното разпространение (Фиг. VII.17.2.) площта на пригодните местообитания на вида в географските граници на планината е 103.42 км² (около 25% от площта на планината).

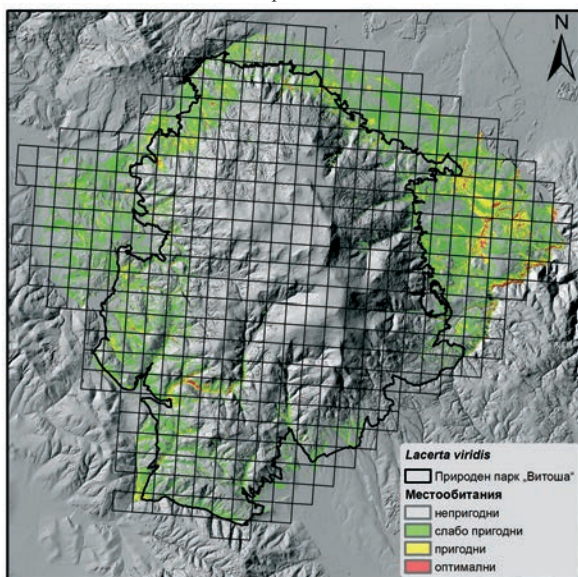
Целенасочени изследвания върху числеността на витошките популации на зеления гушер не са провеждани. На повечето места, особено на тези с по-висока надморска височина или извън типичните местообитания се срещат само единични екземпляри (непубл. данни на Н. Цанков).

Заплахи

Видът не е пряко застрашен от човешката дейност. Като основна заплаха могат да се посочат пожарите, които през последните години зачестяват. В перспектива фрагментирането на местообитанията на вида ще окаже негативно въздействие върху популациите му.



Фигура VII.17.1. Находища на *Lacerta viridis* на Витоша в УТМ-мрежа 1×1 км



Фигура VII.17.2. Потенциални местообитания на *Lacerta viridis* на Витоша



Женски екземпляр, типично оцветяване



Женски екземпляр, кафяво оцветяване



Млад екземпляр