

# Herpetologische waarnemingen in het departement

# Creuse

(Frankrijk)

R. Frank  
Atalanta 71  
3225 CA Hellevoetsluis  
R.Frank@gw.rotterdam.nl

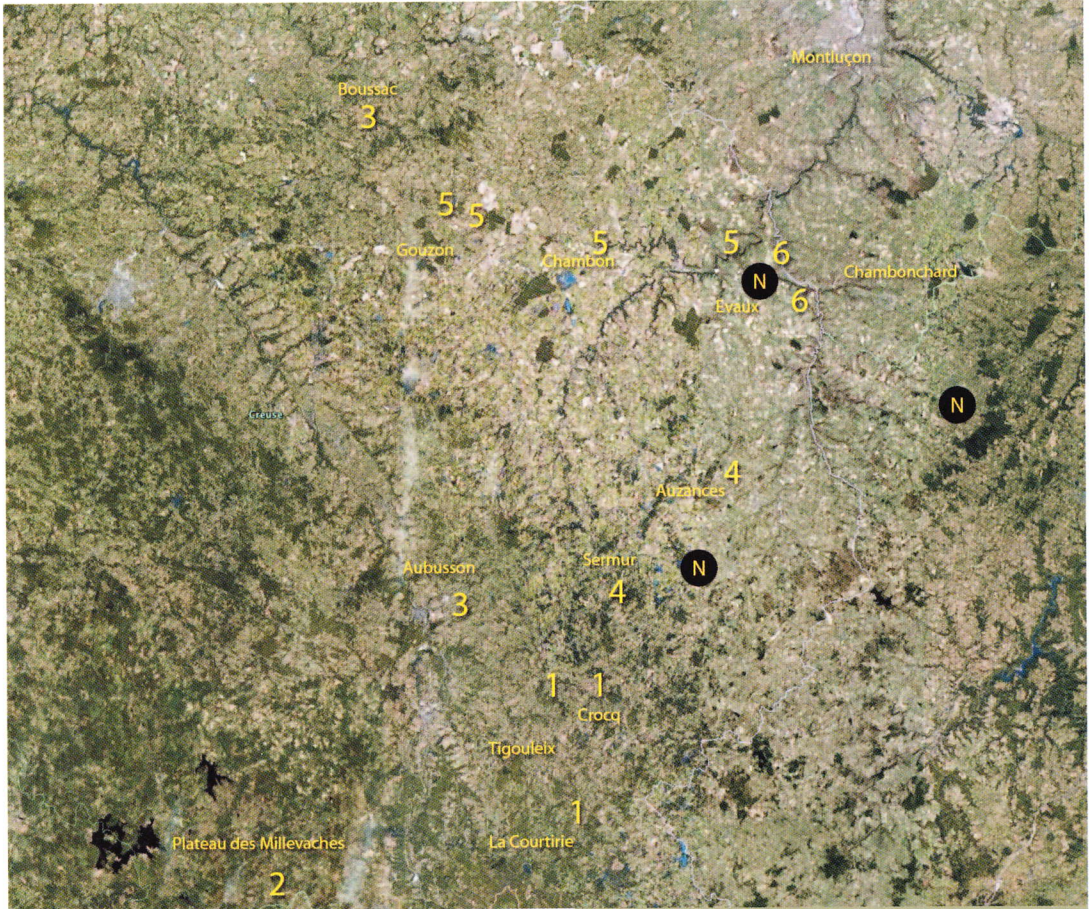
M. Edelman  
Mozartstraat 89  
2992 RE Barendrecht  
mh.edelman@gw.rotterdam.nl

Onderstaand volgt een beschrijving van waargenomen reptielen en amfibieën tijdens een herpetologische reis van acht dagen in de periode van 2 juni tot en met 9 juni 2007 in het departement Creuse te Frankrijk. De reis is verzorgd door Ecotours.

Logies was geregeld in vakantiehuisjes (gîtes) nabij het gehucht Tigouleix, dat ongeveer 8 kilometer van de stad Crocq gelegen is. De zoektochten stonden onder leiding van bioloog Rob Veen, die samen met echtgenote Carla Heistee een natuureducatief centrum en Chambre et table d'hôte beheert.



Biotoop esculaapslang, tevens biotoop van *Natrix maura*, *Natrix natrix* en *Coronella austriaca*



## Beschrijving onderzoeksgebied

De Creuse is een departement in de Limousin waarvan Guéret de hoofdstad is. De Limousin maakt deel uit van het Centraal Massief van Frankrijk. Het is een streek waar dorpen, smalle wegen, riviertjes, bossen en velden het karakter van het glooiende landschap bepalen.

Binnen het departement Creuse zijn vier landschapstypen te onderscheiden:

- laaggelegen open heggenlandschap, met name in het noordelijk deel van de Creuse;
- zwaarbeboste beekdalen;
- halfopen heuvellandschap;
- ruige heidevegetaties tot 900 meter hoogte, met name in het zuidelijk deel van de Creuse.

De Creuse kent een lage bevolkingsdichtheid. Velen, met name jongeren, trekken weg uit de Creuse omdat er nauwelijks bestaans- of wereldse ontspanningsmogelijkheden zijn. Je kan kilometers door de Creuse rijden of wandelen zonder iemand tegen te komen. Zo af en toe tref je een landbouw-

Overzichtskaart van de Creuse met de per dag bezochte gebieden genummerd. N = nachtexcursie.

Vier verschillende landschapstypen:

- het noordelijk laaggelegen open heggenlandschap "bocage",
- de zwaarbeboste beekdalen,
- het halfopen heuvellandschap,
- het tot 900 meter hoge zuidelijk gelegen "plateau des Millevaches" met ruige heide-vegetaties.

Alle waarnemingen aan reptielen en amfibieën zijn doorgegeven aan de GMHL (Groupe Mammalogique et Herpétologique du Limousin), een provinciale organisatie die alle gegevens van zoogdieren, reptielen en amfibieën verwerkt.

voertuig op de weg of een kudde koeien die van het ene weiland naar het andere worden geloofdst. Geduld bewaren is nodig, want schijnbaar niemand in de Creuse heeft haast.

Grootschalige toeristische attracties ter plaatse zijn onbekend, waarmee de Creuse een gebied is waar je in alle rust kunt genieten van het Franse platteland en de natuur.

## Klimaat

Wat opvalt is dat het in de Creuse overal groen is. Dit hangt samen met de overvloedige regenval in het voor- en najaar. In de zomermaanden kan de temperatuur waarden bereiken die doen denken aan die van Zuid-Europa. Een gemiddelde temperatuur van 24°C is dan geen uitzondering. Tijdens de week van het verblijf was sprake van een afwisseling van zonnige perioden met relatief hoge temperaturen (circa 24°C) en perioden met bewolking en af en toe regen (circa 15°C). Met name in de ochtend kon het mistig en fris zijn met temperaturen van ongeveer 10°C.

## Waarnemingen

Vanuit Tigouleix zijn dagelijks tochten ondernomen. De bestemmingen zijn in principe vooraf bepaald door Rob Veen. Veelal waren we tussen 9 en 10 uur in de morgen op een bestemming om te gaan zoeken. De dag werd onderbroken door één of twee korte koffiepauses en een lunch. Terugkeer in Tigouleix lag veelal rond 19.00 uur. De zoekdagen waren vrij intensief. In meer of mindere mate zijn op elke locatie die we hebben bezocht waarnemingen gedaan. Het jaargetijde, de weersomstan-

digheden en plaatselijke populatiedichtheden zullen hier ongetwijfeld een rol bij hebben gespeeld. Hagedissen zijn meestal waargenomen in de open lucht, slangen en hazelwormen daarentegen zijn voornamelijk aangetroffen onder hout, golfplaten, zeil of ander materiaal.

In tabel 1 zijn de locaties vermeld die dagelijks zijn bezocht, evenals de reptielen en amfibieën die zijn aangetroffen. In tabel 2 zijn de aantallen dieren weergegeven die we hebben waargenomen. Grotere aantallen zijn bij benadering aangegeven. Wat amfibieën betreft zijn larven niet in de telling opgenomen. Ook kwakende amfibieën zijn niet meegeteld. De ligging van de plaatsen die zijn bezocht is weergegeven op het kaartje.

Zoals aangegeven in tabel 1 is op vrijdag 8 juni een beschermd natuurgebied in het noordelijk beekdallandschap bezocht. Ter plaatse is een voorlichting verzorgd door een vertegenwoordiger van het Franse Staatsbosbeheer die samen met stimulator Rob Veen beheersmaatregelen neemt ter bescherming en herintroductie van de Geelbuikvuurpad in het kader van de Europese Natura 2000 wetgeving. Ten behoeve van de herintroductie van de Geelbuikvuurpad zijn in het betreffende gebied

### Vroedmeesterpad (*Alytes obstetricans*)



ongeveer 70 poeltjes gegraven. In de poeltjes is de Geelbuikvuurpad inderdaad aangetroffen. Het dier is er niet uitgezet. Het creëren van gunstige omstandigheden lokt het dier vanzelf.

Ook bij Chambonchard is onder leiding van Rob Veen in maart 2007 een poel gegraven. In de poel zijn naast de Vuurbuikpad ook de Vroedmeesterpad (*A. obstetricans*) en de Vuursalamander (*S. salamandra*) aangetroffen.

Voor zover bekend komt de Geelgroene toornslang in de Creuse niet voor. Toch vertelde Rob Veen dat het dier enkele jaren geleden zou zijn waargenomen nabij Crocq. Ondanks veel speurwerk hebben wij het dier echter niet aangetroffen. Tot een volgende bevestigende waarneming houden wij het er op dat de waarneming vooralsnog op een vergissing berust.

### Conclusie

Hoewel het weer niet altijd meezat zijn in de Creuse alle soorten reptielen en amfibieën die er voorkomen gevonden.

### Literatuur

SPEYBROECK, J., 2007. Enkele bedenkingen bij de Nederlandse namenlijst van de Europese herpetofauna (STRIJBOSCH ET AL., 2005) en een reactie op BAUER (2006). *Lacerta* 65 (1): 16-31



Rechts, van boven naar onder:  
Amplexus geelbuikvuurpad (*Bombina variegata*)  
Ringslang (*Natrix natrix*)  
Esculaapslang (*Zamenis longissimus*)



Boven: *Lacerta bilineata*, Westelijke smaragdhagedis  
Rechtsboven: *Coronella austriaca*, Gladde slang  
Rechts: *Vipera aspis*, Aspisadder  
Onder: *Triturus cristatus* en *T. marmoratus*, Kam- en marmersalamander



**Tabel 1: Algemene gegevens**

Datum (weertype)	Locatie	Waargenomen dieren
<b>Zondag 3 juni</b> (licht bewolkt, relatief warm)	Tigouleix e.o.; Saint Maurice près Crocq	<i>Bombina variegata</i> ; <i>Epidalea calamita</i> ; <i>Pedophylax kl. esculentus</i> ; <i>Pedophylax lessonae</i> ; <i>Lissotriton helveticus</i> ; <i>Zootoca vivipara</i> ; <i>Lacerta agilis</i> ; <i>Podarcis muralis</i> ; <i>Anguis fragilis</i>
<b>Maandag 4 juni</b> (bewolkt, regenachtig, koel)	Plateau des Millevaches	<i>Bufo bufo</i> ; <i>Lissotriton helveticus</i> ; <i>Zootoca vivipara</i> ; <i>Vipera berus</i>
<b>Dinsdag 5 juni</b> (plaatselijk bewolkt en regenachtig. Elders zonnig en warm)	Aubusson; Julesches; riviertje Petit Creuse. 's Nachts: steengroeve nabij Auzances; Evaux les Bains	<i>Alytes obstetricans</i> ; <i>Bombina variegata</i> ; <i>Rana temporaria</i> ; <i>Pedophylax ridibundus</i> ; <i>Hyla arborea</i> ; <i>Salamandra salamandra</i> ; <i>Triturus marmoratus</i> ; <i>Lacerta bilineata</i> ; <i>Podarcis muralis</i> ; <i>Natrix maura</i> ; <i>Natrix natrix</i> ; <i>Vipera aspis</i>
<b>Woensdag 6 juni</b> (afwisselend bewolkt en zonnig)	Sermur; beekdal van de Cher; afgraving nabij Roche	<i>Hyla arborea</i> ; <i>Rana dalmatina</i> ; <i>Lissotriton helveticus</i> ; <i>Triturus marmoratus</i> ; <i>Triturus cristatus</i> ; <i>Salamandra salamandra</i> ; <i>Bombina variegata</i>
<b>Donderdag 7 juni</b> (afwisselend bewolkt en zonnig)	Evaux; Couzon	<i>Alytes obstetricans</i> ; <i>Hyla arborea</i> ; <i>Rana dalmatina</i> ; <i>Triturus cristatus</i> ; <i>Lissotriton helveticus</i> ; <i>Anguis fragilis</i> ; <i>Lacerta bilineata</i> ; <i>Podarcis muralis</i> ; <i>Coronella austriaca</i> ; <i>Natrix maura</i>
<b>Vrijdag 8 juni</b> (meest bewolkt)	Noordelijk gelegen beekdallandschap (beschermd natuurgebied); Chambonchard	<i>Bombina variegata</i> ; <i>Pedophylax kl. esculentus</i> ; <i>Pedophylax ridibundus</i> ; <i>Rana temporaria</i> ; <i>Alytes obstetricans</i> ; <i>Salamandra salamandra</i> ; <i>Anguis fragilis</i> ; <i>Podarcis muralis</i> ; <i>Zamenis longissimus</i> ; <i>Coronella austriaca</i> ; <i>Natrix maura</i> ; <i>Natrix natrix</i>

**Tabel 2: Visueel waargenomen aantallen**

(grote aantallen bij benadering)

Soort	Aantallen
<i>Alytes obstetricans</i> (Vroedmeesterpad)	5
<i>Anguis fragilis</i> (Hazelworm)	8
<i>Bombina variegata</i> (Geelbuikvuurpad)	50
<i>Bufo bufo</i> (Gewone pad)	4
<i>Coronella austriaca</i> (Gladde slang)	7
<i>Epidalea calamita</i> (Rugstreepd)	5
<i>Hyla arborea</i> (Boomkikker)	10
<i>Lacerta agilis</i> (Zandhagedis)	5
<i>Lacerta bilineata</i> (Westelijke smaragdhagedis)	20
<i>Lissotriton helveticus</i> (Vinpootsalamander)	50
<i>Natrix maura</i> (Adderringslang)	10
<i>Natrix natrix</i> (Ringslang)	5
<i>Pelophylax kl. esculentus</i> (Bastaardkikker)	10
<i>Pelophylax lessonae</i> (Poelkikker)	30
<i>Pelophylax ridibundus</i> (Meerkikker)	20
<i>Podarcis muralis</i> (Muurhagedis)	50
<i>Rana dalmatina</i> (Springkikker)	3
<i>Rana temporaria</i> (Bruine kikker)	10
<i>Salamandra salamandra</i> (Vuursalamander)	8
<i>Triturus cristatus</i> (Kamsalamander)	4
<i>Triturus marmoratus</i> (Marmersalamander)	30
<i>Vipera aspis</i> (Aspisadder)	5
<i>Vipera berus</i> (Adder)	1
<i>Zamenis longissimus</i> (Esculaapslang)	2
<i>Zootoca vivipara</i> (Levendbarende hagedis)	20

De foto's bij dit artikel zijn van M.H. Edelman

**Summary****Herpetological observations in the province of Creuse in France**

In the first week of June 2007 a small group of herpetologists visited the province of Creuse in France to look for reptiles and amphibians. The Creuse is a magnificent part of France with different types of landscapes. The weather can be cool, especially in the morning. Rain is not an exception.

All amphibians and reptiles that live in the region have been found (see tabel 2). At the moment plans are realised to facilitate the reintroduction of certain amphibians, specifically *B. variegata*.