

Lagartija cenicienta

Psammodromus hispanicus

Fitzinger, 1826

Cat. *Sargantaner petit*

Eusk. *Espartzudi-sugandila*

Gal. *Lagartixa cinsenta*

Por. *Lagartixa-do-mato ibérica*

Descripción del adulto

Lagartija de pequeño tamaño que apenas alcanza los 51 mm de longitud cabeza-cuerpo. Cuerpo de sección casi cilíndrica y cabeza corta y robusta. Escamas dorsales aquilladas. Escamas del cuello lisas o con una quilla muy ligera. Presentan un collar de escamas poco patente pero diferenciado. El dorso es gris ce-



niciente, pardo o verdoso y, en la mayoría de los individuos, está recorrido longitudinalmente por cuatro líneas finas de color blanco, amarillento pálido o verde interrumpidas a



Lagartija cenicienta, macho en celo (Madrid).

tramos por manchas pardas o negruzcas de pequeño tamaño, lo que confiere al dorso un aspecto segmentado muy característico. Las partes ventrales suelen carecer de pigmentación oscura y presentan un fondo de tonalidades blancuzcas o amarillentas. En algunas poblaciones ibéricas, las escamas ventrales de las dos filas longitudinales más cercanas a los costados pueden presentar pequeñas manchas negras en toda la longitud del tronco.

Dimorfismo sexual

Las hembras adultas suelen poseer tamaños corporales mayores, mientras que los machos presentan la cabeza proporcionalmente más grande y robusta. En los machos, los costados poseen líneas de color amarillo o verde intenso durante el período de celo, las

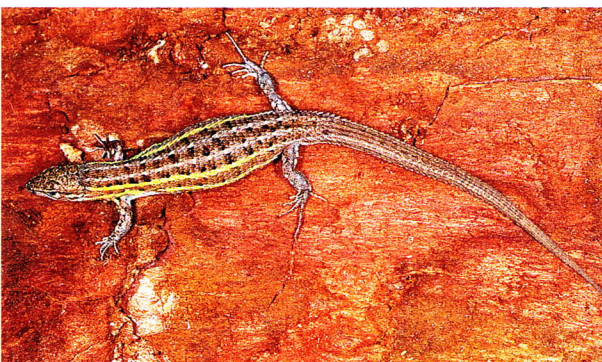
líneas longitudinales son de tonalidad más verdosa, y la cola es más larga con relación a la longitud corporal.

Descripción del juvenil

El color y el diseño de los juveniles son similares a los de los adultos, con tonos, en general, más oscuros. La longitud cabeza-cuerpo de los recién nacidos suele oscilar entre 20 y 26,2 mm, y la cola es ligeramente más larga. El peso está habitualmente comprendido entre los 0,2 y los 0,36 g.

Distribución

Presente en la península Ibérica y el sureste mediterráneo de Francia. Falta en toda la franja eurosiberiana de la Península, que incluye los Pirineos, el Prepirineo y la cordillera Cantábrica. Falta, asimismo, de casi toda Galicia, buena parte del norte de Portugal y la submeseta norte, así como de la zona norte del sistema Ibérico. Los límites septentrionales, exceptuando la penetración hacia Francia a través de la zona costera mediterránea, estarían marcados por las cuencas de los ríos Ebro, en el este, y Duero y Sil, en el centro y oeste. Algunos islotes costeros mediterráneos, como las islas del



Hembra grávida de lagartija cenicienta (Madrid).



Lagartija cenicienta, macho (Madrid).

Barón y la Perdiguera, en el Mar Menor (Murcia), mantienen poblaciones de lagartija cenicienta.

Variaciones geográficas

Se han descrito dos subespecies de lagartija cenicienta en la Península. La nominal se caracteriza por presentar un número elevado de escamas en una línea longitudinal que recorre la garganta, un número relativamente bajo de escamas en una línea transversal dorsal y, el que quizás es el carácter más útil, una escama bajo el ojo (escama subocular) que suele hallarse en contacto con el labio superior. Esta subespecie se distribuiría por el sur y el oeste de la Península, mientras que la otra subespecie descrita sería propia del área oriental peninsular y alcanzaría el sur de Francia. La subespecie oriental, *Psammodromus hispanicus edwardsianus*, se caracterizaría por un bajo número de escamas en la garganta, un número elevado de escamas dorsales y una escama subocular separada del labio superior por otra escama intermedia. Las características enumeradas para la distinción de

ambas subespecies parecen bastante estables, pero quedan por dilucidar los límites geográficos precisos de las mismas. En algunos pequeños islotes mediterráneos, como la isla del Barón, en el Mar Menor, se ha observado la existencia de lagartijas cenicientas de un tamaño corporal menor al de las poblaciones peninsulares, hecho que se interpreta como el resultado de una depredación intensa por parte de la culebra bastarda.

Especies similares

La lagartija colilarga posee también escamas dorsales grandes, puntiagudas y fuertemente aquilladas, pero en ella existen, todo lo más, dos líneas dorsolaterales claras e ininterrumpidas a cada lado, mientras que en la cenicienta suelen aparecer varias líneas longitudinales claras e interrumpidas a intervalos por bandas o líneas transversales oscuras, lo que muchas veces con-

fiere a los ejemplares un aspecto general cuadrículado. Además, la

lagartija colilarga alcanza un tamaño considerablemente mayor y posee una cola comparativamente mucho más larga. Los tonos verdosos son más frecuentes en la lagartija cenicienta, y los anaranjados o rojizos, en la colilarga.

Hábitat

Es la lagartija más característica de las zonas mediterráneas cubiertas por una vegetación arbustiva de pequeña altura y relativamente dispersa. En tales zonas muestra una cierta preferencia por los sustratos compactos y, en menor medida, por los arenosos. Se encuentra desde el nivel del mar hasta los 1 500 m de altitud.

Biología

En muchas zonas meridionales y de las costas mediterráneas permanece activa durante todo el año, mientras que en el interior peninsular puede invernarse durante varios meses, desde octubre hasta marzo en algunas áreas. En el campo, los individuos activos poseen temperaturas corporales entre 19 y 38 °C.

UNA VIDA MUY CORTA

La lagartija cenicienta es uno de los reptiles ibéricos que más precozmente alcanza la madurez sexual (antes del primer año de vida). Como contrapartida, su longevidad es muy reducida, de modo que la mayoría de los individuos no llegan a cumplir los tres años y muchos mueren incluso tras el primer período reproductor.

Las cópulas, a veces de duración no superior al minuto, tienen lugar en marzo, abril y mayo, y el período de puesta se extiende desde abril hasta junio. Se conocen puestas de dos a seis huevos, y en muchas zonas existen dos puestas anuales, aunque se han citado hasta tres puestas en individuos mantenidos en cautividad. Los huevos suelen tener 9-13,25 mm de longitud por 5,5-7,6 de anchura. La incubación de los huevos dura de siete a nueve semanas, tras las cuales se produce la eclosión. Los ejemplares alcanzan la madurez sexual tempranamente, a los 8 o 9 meses de vida.

La densidad media en algunas poblaciones ibéricas es relativamente baja, de 2 a 18 individuos por hectárea.

Lagartija insectívora que se alimenta de presas de pequeño tamaño entre las cuales destacan arañas, chinches, escarabajos, saltamontes y hormigas. Se conocen algunas diferencias entre la dieta de machos y hembras: éstas y los individuos juveniles consumen un mayor número de chinches y otras presas voladoras, mientras que los machos

se alimentan en mayor proporción de algunas presas terrestres numerosas y de tamaño reducido, como las hormigas.

Ha sido citada como presa de la culebra bastarda, la culebra lisa europea, la culebra de cogulla y el camaleón, entre los reptiles, y la garcilla bueyera, los cernícalos vulgar y primilla, el milano real, el ratonero, el aguilucho cenizo, la lechuza y el estornino negro, entre las aves. Al igual que su congénere, la lagartija colilarga, también la cenicienta es capaz de emitir sonidos cortos y simples de función desconocida. En la lagartija cenicienta se han descrito asimismo bolsas en el cuello donde se alojan las garrapatas.

Estado de sus poblaciones

En ninguna área peninsular se trata de una lagartija abundante, aunque sí puede resultar localmente común en buena parte de la mitad sur de la Península. Se considera una especie no amenazada. La fragmentación del paisaje y la apertura de zonas arbustivas podría favorecer su expansión, pero la extensión de monocultivos es un factor negativo para sus poblaciones. En Cataluña, a partir de 1990 se iniciaron algunos experimentos de reintroducción en áreas donde la lagartija cenicienta había desaparecido recientemente.

Referencias

Cano (1984), Carretero (1993), Carretero y Llorente (1992, 1993), Carretero *et al.* (1997b), Pascual y Pérez-Mellado (1987), Pérez-Mellado (1998r), Pérez-Quintero (1995, 1996), Salvador (1981b).