

NOUVEAUX MÉMOIRES
DE LA
SOCIÉTÉ IMPÉRIALE
DES
NATURALISTES
DE MOSCOU.

DÉDIÉS
A
S. M. L'EMPEREUR NICOLAS I.

TOME II.

AVEC 25 PLANCHES.

FORMANT LE TOME VIII DE LA COLLECTION.

Moscou,

DE L'IMPRIMERIE D'AUGUSTE SEMEN,
IMPRIMEUR DE L'ACADÉMIE IMPÉRIALE MÉDICO - CHIRURGICALE.

1832.

REPTILIA

INPRIMIS

VOLHYNIÆ, PODOLIÆ ET GUBERNII CHERSONENSIS

AUCTORE

ANTONIO ANDRZEJOWSKI.

•••••

AMPHIBIA NOSTRATIA,

SEU

ENUMERATIO

SAURIORUM, OPHIDIORUM NEC NON SIRENIORUM IN EXCURSIONIBUS PER
VOLHYNIAM, PODOLIAM GUBERNIUMQUE CHERSONENSE USQUE AD EUXINUM
OBSERVATORUM,

AUCTORE

ANTONIO ANDRZEJOWSKI.

Magnam hujus Classis specierum copiam offerre curiosis nequeo, in Volhynia enim magis inhabitata et in confini Podolia paucissimæ reperiuntur species. Australiores vero regiones, Podolia australis et Gubernium Chersonense, quæ mihi in peregrinationibus tantum innotuerunt, non multa quoque suppeditarunt. Cum tamen inter pauca hæc Amphibia rariora continuo et nova deteguntur, animus mihi erat in lucem illa proferendi, atque observatiunculas hæc meas examini scrutatorum naturæ subjiciendi.

Ad determinanda Amphibia usus sum operibus:

Gmel. C. Linnæi Systema Naturæ, editio Gmelini.

Lacep. Quadrupèdes ovipares et Serpens (Histoire des) 2 vol.
in-4°. Paris 1788 et 1789.

Bonat. Enc. Method. Bonaterre Erpetologia (in Encyclo-
pedia methodica).

Bosc. et Latr. Nouveau Dictionnaire de l'Histoire naturelle
appliquée aux arts etc. par une société de Naturalistes, 24
vol. in-8°. Paris. 1803; l'article des Amphibies est par Bosc.
Caractères de Latreille.

Cuv. Règne animal par M. Cuvier, 4 volumes in-8°. Paris.
A. 1817.

Pall. zoogr. Zoographia Rosso-asiatica auctore F. J. Pallas
(in manuscripto ab Ill. Steven mecum benevole communicato).

Merrem. Tentamen Systematis Amphibiorum auctore Bla-
sio Merrem. Marburgi 1820 in-8°.

Pennant. British Zoology. 4 vol. London. 1777.

Jarocki. Zoologia (idiomate polonico) vol. 5. in-8°. Varso-
viæ. 1822.

Caute in citandis iconibus procedens sæpius illas omisi;
maxima enim ex parte icones ejusmodi sine ullo critico exa-
mine e Seba ad opera Buffoni, inde vero ad Encyclopediam
Methodicam translatae, sæpissime minus idoneæ, difficillime
ad determinandas species affines inservire valent. Species bene
jam notas enumeravi sine ulla fere descriptione, exceptis
varietatibus dubiis. Rarioribus, ad illustrandas auctorum descri-
ptiones non nihil addidi. Facto strictiori examine atque instituta
comparatione species a me novas esse creditas, nec non a
Cl. Besser tales esse confirmatas fusioribus descripsi verbis,
adjunctis coloratis iconibus ac delineata characterum analysi.
Synonyma nominaque vernacula rossica et polonica, inclusa
simul expressione gallica ad facilitandam propter extraneos
pronuntiationem adjungo. Historiam singularum specierum
quantum licuit opinionesque incolarum de nonnullis earundem

breviter addidi. Optarem ut opusculum hocce Naturæ scrutatoribus gratum atque bono publico utcunque utile esse posset, ideoque omnes meas curas illi dicare conatus fui.

I.

E Cheloniis. hucusque vix unicum genus unamque speciem, a confiniis Lithuanïæ ad Euxinum usque obviam, escæ etiam a vulgo adhibitam, sub nomine polonico Zolw (Jolve), rossica Чепенaxa ubique notam observavi. Hæc est :

Testudo Lutaria L.

II.

Saurii quoad numerum individuorum ubique copiosissimi, quoad species pauci observantur. Mares semper coloribus picturaque magis splendent quam fœminæ, quanquam et hæ notæ secundum ætatem speciminum variant. Fœminæ maribus crassiores, collo vix ullo, cauda brevior ab iis differunt. In speciebus non multis, quas observare licuit, scuta cranium obtegentia (in tota forsan reptilium classe), collaria, femoralesque verrucas in Lacertarum genere pridem jam animum habui tanquam characteres majoris momenti proponendi. Hanc meam opinionem inveni recte tardius in citato Merremii opere. An hæ notæ in omnibus Lacertis serviant pro diagnosi, doceat examen sæpius et accuratius institutum. Unicum hujus ordinis possidemus genus e sex speciebus melius distinctis compositum. Lacertæ omnes a vulgo Poloniæ Jaszczurka (Jatschourca), rossico Ящерица sunt dictæ.

Lacerta L.

Cranium scutellis tectum; collare distinctum; corpus squamosum; pedes pentadactyli, femora subtus serie verrucarum aucta; cauda verticillato-squamosa, teres.

A. squamis abdominalibus decem-seriatis.

4. *L. deserti* cauda vix corpus superante, collaris squamis 13 obtusiusculis; verrucis femoralibus concavis 9 in quacunque serie; scutis cranii 20, squamulis intermixtis, superciliis manifestis. Mihi.

L. cauda tereti corpore paululum longiore, palmis plantisque pentadactylis, supra nigra, lineis sex albis longitudinalibus. Lepechin Iter I p. 317. tab. 22 fig. 4. 5. (mala).

L. deserti Gmel. Syst. Nat. 4, p. 4076. Merrem Tent. Syst. Amphibior p. 68.

L. arenicola Daudin? (ex Cuvier Règne Animal. 2, p. 29.)

L. muralis var α Latreille? (ex Merrem l. c. p. 67.)

Icon nostra Tab. XXI. fig. 8.

E paucis, quæ Lepechin l. c. de hac specie ait, *Lacertam* hanc meam pro varietate solum speciei *Lepechinianæ* habeo. Tota 2—4 pollices longa; corpus supra profunde griseum, fasciis albis interruptis, seu potius maculis oblongis albis nigro circumdati concatenatis, in sex seriebus longitudinalibus ab oculis ad caudam productis pictum, subtus albidum. Fasciæ ad basin laterum non interruptæ. Caput abbreviatum subtriangulare; cranii scutella 20; verticale cuneato-5gonum, occipitalia 2, intermediis e quatuor scutellis subquadratis in crucem dispositis, superciliaria duo ab omnibus aliis squamulis minutis separata, frontale anterius latum hexagonum, posteriora duo 5gona; supercilia prominula.

Collare e squamis 13 obtusis compositum. Verrucæ femorales novem concavæ. Scutella abdominalia irregularia in series decem disposita. Cauda corpus paulo superat, conico-subulata, verticillata.

Habitat frequens in Podoliæ australis campestribus sterilioribus, nec non in arenosis ab oppido Savran usque ad Euxinum. Fœmina mare longior et crassior, cæterum nullis diversa. Ova magnitudine pisi majoris oblonga, flavescentia 3—7. Lacerta hæc congenerum minime agilis.

B. Squamis abdominalibus sex-seriatis.

2. *L. chrysogastra* cauda corpus subæquante; collari squamis 11 obtusis, trunci vero contiguis acutis carinatis; verrucis femoralibus 13 concavis; scutis cranii 16 contiguis; superciliis inconspicuis. Mili.

L. pyrrhogaster Merrem l. c. p. 67?

L. agilis var. c. Bonaterre Enc. Method. n° 17. c?

Icon nostra Tab. XXI. fig. 9.

Lacerta hæc una e minoribus 4—5 pollices est longa. Corpus profunde brunneum, dorso dilutius, fascia media nigrescente, margine utrinque punctis aurulentis nigro circumdatis ornata, linea e punctis similibus ad utrumque latus a collo usque ad basin caudæ producta. Abdomen aureo-luteum nigro punctatum. Squamæ trunci acutæ carinatæ contiguæ. Caput ovatum, cranii scuta 16 verticalia: posteriora 5gona, anterius 6gonum oblongum, occipitalia 4, exterioria majora inæqualiter pentagona; superciliaria squamulis non separata irregularia; frontale anterius latum 6gonum, posteriora irregularia. Supercilia inconspicua. Collare e squamis 11 obtusis compositum. Verrucæ femorales 13 in quacunque serie, concavæ. Cauda vix longitudine corporis, conico-subulata-annulato,

verticillata. — Refert *L. agilem*, sed notis enumeratis, et præsertim cauda vix longitudine corporis, punctis lateralibus biseriatis et colore aureo abdominis diversissima. Fœmina paulo major; minus atra. Habitat rarior in vallibus circa Cremeneum. Propè Cherson anno 1822 unica vice vidi specimen atrofusum, forsàn hujus speciei fœminam.

3. *L. agilis* cauda corpùs superante, collari squamis 11 obliquis obtusis, squamis corporis distinctis, verrucis femoralibus 15 concavis, scutis cranii 49 contiguïs, superciliis vix conspicuis.

L. agilis. Gmel. Syst. nat. 1. p. 4070 excl. varr. Lacep. Hist. Nat. des Quadrup. ovipares I. p. 298. Bonaterre Enc. Meth. n. 17. T. 6. f. 2 (mediocris). — Latr. Bosc. Dict. d'Hist. Nat. 13. p. 120. — Cuvier Règne Animal 2. p. 29. Merrem l. c. p. 66. Icon nostra T. IV. fig. 10.

Species hæc, in Gmelini opere a *L. viridi* non separata, characteribus stabilibus diversa specificè separari promeruit.

Ideo Laurenti, Lacepede, Bonaterre, Daudin, Cuvier et Merrem discernunt illam separatimque describunt, quo ego secutus, propriaque experientia edoctus, notas differentiales illi indicare conatus sum. Colore mutabilis, in collectione Lycei Volh. possidemus nigrescentem, griseam, griseo-virescentem et griseo-æneam; sed maculis insignibus nigris ocellatis ad utrumque corporis latus 3seriatis, positione scutorum cranii, capite magis oblongo obtusiori, superciliis vix distinctis, squamis corporis non contiguïs et numero verrucarum femoralium distinctissima. Nec varietas ipsa griseo-viridis confundenda. Adest nobis varietas cupreo-grisea subtus submargaritacea, cæterum nullis diversa. Omnes varietates ubique frequentes reperiuntur.

4. *L. Chersonensis* cauda corpus superante, collari squamis 13 acutis, squamis corporis contiguis, verrucis femoralibus 15, interioribus concavis, scutis cranii 24 contiguis, superciliis exsertis. Mihi.

L. agilis var. η . Gmel. l. c. p. 1071? *L. rubra*. Bonat. l. c. N° 20?

Sex, novem pollices longa. Corpus fuscum: supra unicolor immaculatum, ad utrumque latus maculis irregularibus nigris versus abdomen decrescentibus, lineisque albidis interruptis tribus pictum, subtus albidum. Caput abbreviatum sub-3angulare, cranii scutella verticalia hexagona, anterius oblongum, posteriora subregularia; occipitalia 6 exteriora subovata; superciliaria oblonga verticalibus contigua; frontale anterius, latum hexagonum, posteriora irregularia. Supercilia prominula. Collare e squamis 13 acutis. Verrucæ femorales 15 interiores seu basales concavæ; cauda vix corpore longior, subulata, verticillata. Capite abbreviato, collari squamis acutis, trunci contiguis, dorso immaculato et verrucarum numero a *L. agili* bene distinguitur.

Circa Cherson rarior habitat, cursu velox. Hoc anno etiam in Volhynia circa Stary Konstantynów a me reperta inter saxa calcarea. Utrumque specimen ob crassitiem videtur fœmineum.

5. *L. viridis* cauda corpus superante, collari squamis 11 obtusis, trunci contiguis, verrucis femoralibus 13 convexis, scutis cranii 18 contiguis, superciliis manifestis.

L. viridis Lacep. l. c. p. 309. Bonat. l. c. N° 22. Cuvier R. An. 2. p. 29.

L. agilis var Gmel. l. c. p. 1071. Icon nostra T. XXI. fig. 12.

Innumeræ hujus speciei varietates a pulchre viridi, ad atro- aut fusco-virentem, constanter maculis concatenatis atris subocellatis pictæ, dorso fascia fusciscente alternatim repanda notatæ, subtus flavæ, capite oblongo ovato, collari squamis 44 obtusis, verrucis 43 convexis, cauda corpus superante, præcedentibus duabus distinguuntur.

6. *L. elegans* cauda corpus duplo superante, collari squamis 9 acutis, squamis trunci minutis contiguis, verrucis femoralibus 49—47 concavis, scutis cranii 24 regularibus contiguis superciliis inconspicuis Mihi.

Icon nostra Tab. XXI. fig. 43.

44—20 pollices longa-Corpus viride splendens immaculatum, aut rarius punctis parvis irregularibus nigris conspersum, subtus aureo-luteum. Caput oblongum antice attenuatum subdepressum, pollicem longum, 8 lineas latum, supra profunde, subtus dilute azureum, in speciminibus fœmineis in fuscum aut virentem vergens. Cranii scutella regularia; verticale anterius oblongo-6gonum, posteriora subobliqua; occipitalia 5 irregularia medio acutiuscula; superciliaria obverse-cuneata, angulata; frontalia omnia subæqualia subrhombea. Supercilia obsoleta, palpebræ crenulatæ superiores cœruleæ, inferiores albidæ; oculorum iris aurantio-ignea, tympana rhombeo-ovata nigra. Dentes minuti acutissimi, lingua plana atra emarginata lineam fere lata retractilis. Collare solutum e squamis novem hexagonis acutis versus latera decrescentibus constructum in junioribus flavidum, in adultis cœrulescens. Dorsum subcarinatum, uti et latera squamis minutis subcarinatis subhexagonis, basi nigrescentibus, apice viridi-cœruleis tectum. Squamæ infernæ seu abdominales in sex series longitudinales et 32 transversales dispositæ hexagonæ, aureo-nitentes, detrita

epidermide cœrulescunt. Palmæ et plantæ pentadactylæ unguiculatæ, supra virides, azureæ, vel colore aciei politæ splendentes, subtus flavæ aut aurulentæ, plantarum digitus intermedius longissimus, femora serie 49—47 verrucarum concavarum intus notata. Cauda teres elongata corpore ipso duplo longior, squamis parallelepipedis carinatis mucronulatis, imbricato-verticillatis tecta, 90-annulata, supra colore aciei in viridem vergente splendens, subtus flavescens. Fœmina mare quidquam longior, duplo crassior, coloribus minus splendentibus; mas junior grisco-virens, capite cœrulescenti aut viridulo.

Indigenarum maxima, capite magis oblongo, scutorum crani forma, collaris squamis 9 non 11 acutis, verrucis femoralibus 15—19 concavis, cauda corpus duplo superante, 90-annulata et præsertim corporis colore specioso splendente, nunquam lineis, rarissime maculis minutis variegato, a *L. viridi* distinctissima. Comparatis descriptionibus *L. viridis* Gmelini, Bonaterri, Boscii et Merremii, iconibusque ibidem citatis cum specie mea, convictus sum *Lacertam* hanc specificè a *L. viridi* notis adductis diversam esse. Gmelinus Linnæum secutus nec hanc nec viridem a *L. agili* distinxit. Bosc in descriptione confudit hanc cum viridi. Bonaterri descriptio refert optime *L. viridem* apud nos frequentissimam, coloribus mire variantem. Merremii definitio e solis notis characteristicis decerpta, differentias majoris momenti præbuit ad distinguendam speciem a me hic exhibitam.

L. elegans copiosissima degit inter saxa ad Tyram, Hypanim et Borysthenem. Cursu velocissima, moribus jucunda, amat homines, nec fugit nisi illis nimis approximantibus, aut ab iisdem terrefacta; tunc e scopulis saxorum in prærupta

profundissima sese præcipitat. Vidi plura specimina e quibus descripsi. Pulchram hujus varietatem fœmineam læte viridem irregulariter nigro pustulatam capite subnigrescente e saxosis Hypanicis possidemus.

Admonendum hic esse putavi, quod si specimina elegantiora reptilium colligenda in alcohole conservari debeant, infundenda tunc esse viva. In mortuis enim color splendens evanescit epidermis dilaceratur, et partes molles decompositioni subjiciuntur.

III.

Ophidiiorum ordo præcedenti paulo ditior, trium generum octo species comprehendit: Mares serpentium minus frequentes reperiuntur, fœminarum cursus lentior sæpius illas apprehendas juvat; hæ quoque magnitudine mares superant. Quod de Sauriis dixi, Serpentibus etiam proprium esse videtur, quoad differentiam sexus ætatisque individuorum a splendore colorum et picturæ provenientem. In conservatione speciminum idem quoque observandum est. Venenosæ species dictæ *Viperæ* vix duæ exstant. Dentes harum virosi mobiles, non gingivis (uti nonnulli ajunt), sed palato sunt contigui, in quieto animali reflexi sacculis propriis absconditi, in iracundo erecti. Glandulas putorias quas Linneus vidit, invenire ubi sint, non potui; adesse tamen illas credo in speciminibus fœmineis, quia capta odorem spargunt fœtidum qui in maribus non observatur.

I. *Coluber* L.

Caput subovatum obtusum, cranio scutis tecto, superciliis obsoletis; dentes venenosi nulli; scuta abdominalia 4 serialia, scuta caudalia seu scutella biserialia.

1. *C. Natrix* squamis carinatis subrhombicis 18seriatis, cauda quadrantali, capite distincto ovato obtuso, postice maculis flavescens utrinque notato. Icon nostra T. XXI. fig. 1.

C. Natrix Gmel. l. c. I. 1100. Pallas Zoogr MS. Brit. Zool. III. p. 33. T. 4. Couleuvre à Collier Laccp. l. c. II. p. 117. T. 6. fig. Cuvier l. c. II. p. 70.

C. Torquatus Merrem l. c. p. 124.

Species hæc in omnibus nostris regionibus vulgatissima, fere domestica, inter vulgum fere religiose venerata. Homini, præsertim infantibus familiaris. Ipse vidi in Polesiæ District. Rownensis Gub. Voll. Oppido Siedliszcze ad fluvium Stucz Natricem sine ullo timore cum pueris ex una eademque olla lac manducasse, vaccæ quoque uberibus admotam. Quis talem occidit, peccatum commisisse apud vulgum censetur. Variat sæpius pictura corporis, sed maculæ occipitales nunquam deficiunt. Aetatem individui non solum magnitudo indicat, sed adultiores etiam colorem et picturam magis distinctos induunt, fœminæ tamen macularum confusione et colore minus eminenti primo intuitu discernuntur, neque ætas differentiam mutare videtur. Polonice Waz (Vonge) Rossice Ужъ dictus.

2. *C. Aesculapii* squamis ovato-sexangulis, 16—18 seriatis, dorsi carinatis; cauda quadrantali; capite ovato, postice dilatato depresso, fusco, fasciis superciliaribus atrofuscis. Mihi. Icon nostra T. XXI. fig. 2.

C. Aesculapii Host in Jacquini Collectaneis IV. p. 136. T. 26 et 27.!! Merrem l. c. p. 117. an cum omnibus synonymis?

Serpent d'Esculape Lacep. l. c. p. 165 T. 6. fig. 2.

Descriptio et icones Hostii. l. c. diversam omnino a Linnaeana, in Syst. Nat. Gmel. III. p. 1099, indicant speciem. Hostii species sat frequens apud nos occurrit. Inter colles nemorosos Cremenecci a cl. Bessero captum specimen, est *C. Æsculapii* Host mas.

3. *C. lævis* squamis ovatis 17seriatis, in ipsa serie dorsali subcarinatis, capite ovali obtusiusculo, fasciis cateniformibus ab occipite et a temporibus quatuor per totum corpus ex utroque latere ad caudam descendentibus.

Col. austriacus Gm. S. N. I. p. 1214. Cuv. l. c. p. 70. Lacepède l. c. p. 450.

C. Natrix lævis Merr. l. c. p. 116.

Pulchram hanc speciem pro varietate præcedentis habui, sed notis adductis et fasciis quasi e literis H concatenatis ab occipite ad caudam nec non in utroque superiore corporis latere manifestis, distinctissima. Possidemus 2 specimina, alterum majus 20, alterum minus 13 pollices longum.

Viget in campestribus Chersonensibus frequens.

4. *C. trabalis* squamis ovatis carinatis 15seriatis, medio flavis margine fuscis, cauda quadrantali, capite ovato, antice sub-angustato, atrofusco, fasciis temporalibus nullis. Mihi.

C. trabalis Pall Zoogr. Icon nostra Tab. IV fig. 3.

C. inferne totus flavus, superne lineis flavis fuscisque alternatim positis, scutis abdominalibus 198, squamis sub-caudalibus 400.

Lepechin Iter T. 1. p. 317. T. 21 icon mala.

C. caspius Gmel. l. c. p. 1112.

C. Pethola γ? Merrem l. c. p. 400.

Specimina utriusque sexus possideo. Mas flavobrunneus sub-
tus ochraceus squamis fuscobrunneis medio macula flavida
notatis. Fœmina viva flavescens erat, sed alcohole cutim
exiit et e flavescenti fusco-cinerea facta est. Cum descriptione
Lepechini l. c. sat bene quadrat, sed icon citata negligentis-
sime sculpta, vix animal descriptum refert. Vivam cepi sed
defendens sese, odorem alliaceum sparsit tam fœtidum, ut
occidere illam coactus essem. Inter saxa calcarea prope
pagum Horobceva 40 leucas rossicas (Веремвь) a Nicolajef
ad Hypanim capta. Mas ejusdem speciei quem possideo ex
Odessanis maritimis. Species videtur valde varians secundum
ætatem aut forsam duæ species confusæ.

5. *C Xanthogaster* Squamis carinatis oblongo ovatis 25
seriatis medio fuscis margine flavis, cauda quadrantali, capite
ovato apice retuso fusco, fasciis temporalibus obliquis atro-
fuscis. Mihi. Icon nostra Tab. XXIII. et tab. XXII. fig. 4.

5—8 pedes longus. Corpus flavum fusco maculatum. Ma-
culis dorsi subreniformibus $\frac{1}{2}$ pollicem latis, totidem fere a se-
remotis, fere parallellis, ad basin quarum cum iis alter-
nantes maculæ sub-rhombeæ, cum lateralibus irregularibus
sensim decreescentibus fere in quincunce dispositæ. Squamæ
25 seriales carinatae, medio fuscae, margine flavæ, versus
abdomen sensim latiores, infimæ rhombeo-ovatae. Scuta 212-260
pulchre flava, pectoralia immaculata, abdominalia ad utrum-
que latus maculis pallide fuscis notata. Scutella biserialia
436—466 omnia medio maculis solitariis picta. Caput $4\frac{1}{2}$
pollicem fere longum 10—12 lineas latum ovatum subdepres-
sum, scutis cranii 40 subregularibus tectum, cæterum ru-
gosum flavo fuscum, maculis duabus oblongis atrofuscis

utrinque ab oculo ad finem maxillarum oblique productis notatum.

Oculi prominuli atrofusci circulo igneo notati nitentes, in speciminibus mortuis alcohole infusis opaci albidii. Nares exigui. Maxillæ, superior apice retusa, squamis marginalibus 17, inferior latior integra squamis 24 mox flavis concoloribus, mox fusco marginatis vel maculatis præditæ. Faux pulchre coccinea. Dentes congenerum, exigui versus gulam reflexi, venenosi nulli. Lingua bifida atra 8 lineas longa, in mortuo tota vagina sua absconditur, nec ulla vi extrahi potest. Organa auditoria occulta. Dorsum subcarinatum. Cauda pollices 9—14 longa teretiuscula, subtus subcomplanata, apice inermis.

Longitudo in speciminibus a me visis varia fuit: ad Tyram A. 1818 repertum jam capite et collo avulsis, septem pedes 7poll. longum, ad Borysthenem vero 1823 captum vivum vix quinque pedes longitudine superat. Tyraici crassities 2 poll. diametri superabat, borysthenici autem sesquipollicaris est. Illi scuta demto collo 253 et scutella 83 in utraque serie, hoc scutis 242 et scutellis 68 in utraque serie, gaudet. Ad Tyram fœmina mortua reperta, flavo fusca in virentem vergens 7 ova ($1\frac{1}{2}$ pollicem longa albida, membrana dura oblecta), in ventre ferebat. Borysthenicus mas pulchre luteus, junior tamen videtur, ait enim vulgus Xanthogastrem ad 4 arschines rossicos (аршинъ), id est 9 pedes $1\frac{1}{2}$ pollices anglicos longum esse et in medio corporis crassitiem brachii adæquare.

Species hæc refert *C trabalem*, sed magnitudine, squamarum seriebus 25 nec 18, squamis ipsis medio fuscis, margine flavis, maculis temporalibus, pictura totius corporis,

maxilla superiore apice retusa ab illo bene distincta. Pulcherrima hæc indigenarum et maxima species habitat (quotannis rarior) in campestribus Stepy (Cmena) dictis, Podolie australioris Distr. Battensis, Gub. Cherson. parte occidentali, nec non in Tauria; in regione tamen granitorum hucusque non observata. Moribus innocentissima, a vulgo etiam innoxia habetur, glirium tantum citillorumque terror. Speciminis Borysthenici volumen cum nimis pyxiden superabat, coactus ergo fui intestina ejus extrahere, tum partes genitales facile recognovi et in ventriculo Citillum adultum integrum non digestum adhuc inveni. Coluber hic a vulgo joltobrzuch (Joltobrjoukh) Жолтобрухъ, ob ventrem pulchre flavum vocatur, quod nomen indigenum in nomine specifico *Xanthogaster* fideliter servavi.

II. *Vipera* Lacepede.

Caput postice dilatatum subcordatum, margine antico superciliisque prominulis, cranio scutis paucis tecto; tela seu dentes venenosi 2 reponendi, sacculo proprio tecti, palato adfixi; scuta 4 serialia, 2 serialia.

1. *V. Berus* Cuvier l. c. II. p. 87. Latr Bosc Dict XXIII. p. 377.

Coluber *Berus* Gmel. l. c. p. 1090. Lacep. l. c. II. p. I. T. I. f. I. (*Vipère*) Pall. Zoogr. British Zool. T. III. p. 25. l. 4. N° 12.

Pelias berus Merrem l. c. p. 178.

Icon nostra tab XXII. fig. 5.

Ubique a Vollhynia ad Euxinum usque reperitur, in campestribus tamen præsertim versus ostia Hypanis et Borysthenis,

multo frequentior, sub nominibus Gadzina Гадюка Жмля a vulgo tamen pernicioſa venenosa nota. Viperæ aspectu horrendæ, moribus dolosæ, nunquam sibilatu, perterrent, hominem non prosequuntur, nec se tali cum audacia uti colubres defendunt, irritatæ vero fugiunt et absconditæ dolose ex aditu prouunt, morsuque fatali percutiunt. Virus attem Viperarum nostratum non est lethalis, nec illum incolæ talem esse credunt. Morsus earum efficit dolorem urentem, inflammationem, intumescentiam partium adjacentium, cutim aridam, febrim vehementem, insomnia atque delirium. Symptomata hæc post dies novem quandoque cessant sine ullo remedio, omni tamen novilunio ad tres usque annos, ut ajunt, denuo renovantur. Vulgatissimum ab incolis feliciter usitatum remedium, est species *Thalictri* frequentissima in hisce regionibus *Th. viperinum* Nobis (*Thalictrum* hoc medium inter *Th. majus* et *Th. minus* Jacq. ab utroque altitudine (4 pedes), habitu strictiore, panicula densa, floribus erectis, primo aspectu abunde diversum). Membrum læsum et infectum (cui sæpissime pedes exponuntur) ligatur supra vulnus ne intumescencia dilatetur; postea herba recens *Thalictri* hujus contusa infunditur sero aut lacte acidulo, atque ita parato balneo per spatium trium dierum mane et vespere pars vulnerata imponitur. Ratio hæc procedendi protrahitur quandoque ad dies novem, si symptomata supra dicta non evanescent. Ejusdem herbæ recentis contusæ manipulus infunditur aqua fervida et hujus infusionis porrigitur ægro libra una mane et vespere. Sapor hujus infusi est amaricans, nauseosus, nonnihil urens; effectus autem ejus sunt: sudores continui, urina frequens. Pruritus superveniens tertia die, indicat diminutionem inflammationis, intumescentiæ et

instantem convalescentiam. In oppido Sauran Distr. Baltensis Gub. Podol. 1818 ipse vidi duo individua hoc modo sine renovatione morbi sanata, fœminam post triduum, virum vero scorbuto infectum vix post novem dies reconvalentes.

2. *V. Prester* Cuvier l. c. p. 86. (sub *V. Chersea*).

Coluber Prester. Gmel. l. c. p. 4094. Pall. Zoogr.

Pelias Berus Var γ ater. Merrem l. c. p. 448.

Cl. Cuvier non distinguit illam a *V. Chersea*, Merrem vero vix pro varietate *P. Beri* habet. Unicum specimen vidi nec illum exacte examinare potui, notavi solum, quod colore corporis atro, fascia dorsi sinuata nulla et maxillis albidis a *V. Bero* diversa videtur. In nemorosis ad rivum, Wotezck prope Oppidum Snitowka Distr. Letyczowiensis in Podolia rarior reperitur.

III. *Anguis* L.

Caput ovatum, cranio sentis paucis, squamis densis tecto, supercilliis obsoletis; dentes venenosi nulli; scutella abdominalia octo serialia, caudalia sex serialia.

I. *A fragilis* Corpore maculato collo nullo, cauda corpore brevior mihi. Icon nostra Tab. XXII. fig. 6.

Anguis fragilis. Gmel. l. c. p. 4422. Pallas Zoogr. Merrem. l. c. p. 57.

Orvet Lacep. l. c. p. 430. Tab. 49. f. 4. optima. Cuv. l. c. p. 57.

Ubique frequens reperitur vulgo Padalce, Падалець dictus. Corpus livido-fuscum, maculis profundioribus cœrulescentibus pictum, subtus nigrescens, cauda corpore brevior-2: 5. Magnitudine valde variat. Fragilitas caudæ in hoc et sequente insignis.

2. *A. Besseri*: Corpore lineatim fasciato, collo distincto, cauda corpus superante Mihi. Icon nostra T. XXII. fig. 7. Tab. XXIV.

Blind-worm. Brit. Zool III. p. 36. T. 4. N° 45?

4—4½ pedem longus. Corpus supra pallide fuscum, dorso lineis duabus obscurioribus longitudinaliter notatum, latere utroque maculis minutis in fascias novem concatenatis griseo-fuscis pictum, subtus atro cinereum. Caput ovatum 6—8 lineas longum 4—5 latum convexum, collo a corpore distinctum, cranio squamis tecto scutellisque tribus majoribus munito, a cujus parte postica incipiuntur duæ supra memoratæ lineæ totam longitudinem corporis percurrentes. Squamæ abdominales octoseriales (140—144 in quacunque serie) subsemiorbiculares, ob dispositionem imbricatam subhexagonæ, caudales versus apicem decrescentes 150—160 in sex series digestæ. Cauda corpore longior 6 : 5. Oculi parvi nitentes, fulvi, oblongi. Differt ab *A. fragili* habitu tenuiore, pictura corporis, numero scutellorum abdominalium et præsertim collo distincto atque cauda corpus superante. Cursu omnibus Ophidiis lentior, moribus innocens, nutrit se Lumbrico terrestri. Fœmina crassior fert 3—6 ova oblonga, vix pisi magnitudine.

In dumetis Cremencii nec non Podoliæ sat frequens. Pennanti Blindworm l. c. videtur mæx speciei valde affinis, sed in icone collum non distinctum, nec longitudo caudæ sat evidenter delineata. Nomen polonicum idem cum præcedenti, rossicum Вершеница.

IV.

Sirenes sistunt forsā Classē in nostris regionibus ditiorē, sed paucae hucusque ejus imotuerunt species.

E Batrachiiis tria genera, octo species, e *Lacertinis* unum genus, quatuor species, secundum Cuvieri Regnum Animale, Encyclopediam methodicam, Lacepedii Historiam Naturalem quadrupedum oviparorum et Zoologiam Jarockii examinavi.

1. *Bufo* Daudin.

Corpus abbreviatum ventricosum verrucosum; parotides occipitales in collum descendentes; digiti simplices, dentes nulli.

1. *Bufo cinereus* Daud. Latr. et Bosc Dict. T. VI p. 486. Lacep l. c. p. 568. Jarocki Zool III. p. 160. Merrem. l. c. p. 182.

Rana *Bufo* et Gmel. l. c. p. 4017. Pall. Zoogr.

Species hæc omnium apud nos vulgatissima in sepulcris et caveis vivens immanem attingit magnitudinem. A. 1805 in subterraneis locis Castelli Cepcewieze Distr. ducoriensis Volhyniæ, vidi specimen horrendum hujus speciei. Caveas ubi dolia cerevisiæ olim deponerantur, nullus habitantium adire voluit diabolum ibi sedentem credens. Mihi tamen animus erat visitare hæc loca et monstrum hoc videre; muniti itaque ardentibus facibus, duobus cum famulis, descendentes in loca hæc subterranea, vidimus Buffonem magnitudine fere gallinam adæquantem. Muriate potassæ seu sale culinaria conspersus statim perit et terror habitantium evanuit. Hæc et congeneres species, singulari modo cibum deglutiant,

immobiles araneas et insecta inspiciunt et approximata (6 poll.) uno halitu , fauci inhauriunt. Famem attamen longam pati possunt ; ita apud me , Bufo pixide inclusus , sine ullo nutrimento viginti dies vixit , et postea emissus , sanus erat et fortis. Sub nomine polonico Ropucha , rossico Жаба ubique sunt notæ.

2. *B. igneus* Daud. Jarocki. l. c. p. 160. Cuvier. l. c. p. 96. Crapaud à ventre jaune.

Rana bombina Gmel l. c. p. 1048.

Bombinator igneus Merrem l. c. p. 179.

Præcedenti minor , subtus aurantio-igneus , maculis nigris. In fossis etiam præsertim humidis frequens.

3. *B. fuscus* Laurenti. Cuvier. l. c. p. 95. Jarocki l. c. p. 160.

Rana bombina γ. Gmel. l. c. p. 1048.

Frequens in humidis et fossis umbrosis. Quandoque etiam subtus rubescit.

4. *B. variabilis* Daud. Jarocki l. c. p. 161.

Rana variabilis Gmel l. c.

Rariorem hanc speciem ex humidis Podoliæ attuli. Magnitudine *Ranam esculentam* adæquat , pallide fusca subcarnea , maculis virescenti olivaceis , subtus pallida aut rubescens , extremitates digitorum rubræ , fascia dorsalis nulla. Talem vivam descripsi , in Alchhole , color carneus et virescens evanuere , nec rubedo digitorum permansit. Unicum specimen possidemus.

II. *Hyla* Daudin.

Corpus abbreviatum glabrum, parotides nullæ, digiti papillis subviscidis terminati, plantæ elongatæ, dentes evidentes.

H arborea Daud: Cuvier l. c. II. p. 94. Latr. et Bosc Dict. XIX. p. 70

Jarocki l. c. p. 463. Lacep. l. c. p. 550. (Raine).

Rana arborea Gmel l. c. p. 4054. Pall. Zoogr.

Calamita arborea Merrem l. c. p. 470.

In arboribus ubique frequens. In alcohole servata colorem viridem in glaucum mutat.

III. *Rana* L.

Corpus elongatum postice attenuatum glabrum, parotides nullæ, digiti simplices, dentes evidentes.

1. *R esculenta* Linn Gmel. l. c. p. 4053. Pall. Zoogr. Lacep. l. c. p. 303.

Latr. et Bosc Dict. X. p. 433. Cuvier l. c. p. 92. Jarocki l. c. p. 466. Merrem l. c. p. 476.

In aquis ubique vulgaris, magnitudine varians, esculenta.

In lacubus salsis Liman dictis nondum observata.

2. *R. temporaria* Lin. Gmel l. c. p. 4053. Pall. Zoogr. Lacep. l. c. p. 528.

Latr. et Bosc Dict. X p. 434. Cuvier l. c. p. 92. Jarocki Zool. p. 466. Merrem l. c. p. 475.

Frequentissima in Volhynia et Podolia, versus Euxinum rarior. Indigenarum maxima maculis temporalibus bene distincta. Subtus sæpe rubescit.

N. Mém. II.

3. *R. terrestris*. Mihi.

Vix magnitudine *Hylæ* supra nigrescens atro maculata, dorso linea longitudinali albida notata, inter oculum et maxillam utrinque fascia albescenti in lineam lateralem elongata; subtus albida; gula fusco maculata, pedes subtus rubescentes. Colore nigro fasciis subocularibus et modo vivendi a *R. esculenta*, a *R. temporaria* vero, magnitudine, lineis longitudinalibus et colore abunde differt. *R. terrestrem* vocavi, non solum enim ad littora Hypanis inferioris inter lapides, sed etiam in campestribus ab aqua remotis congenerum frequentissimam inveni. Plura specimina alcohole non sat rectificato immersa deperdita invenere, unicum mancum possidemus, e quo iconem dare haud potui, descriptio vero e vivo facta est. In omnibus citatis operibus nihil similis huic speciei invenio, pro nova ergo specie propono ulterius stricte examinanda.

Salamandra Laurenti.

Triton Laur.

Cl. Cuvier *Salamandras* Laurenti *Tritonibus* ejusdem auctoris in opere suo *Règne Animal* generice non distinguit. Factis solum duabus sectionibus, *Salamandras* terrestres ab aquaticis separat sequentibus notis: *Salamandræ terrestres*, (*Salamandra* Laur.) cauda in statu perfecto teres, vivunt in aqua tempore solum metamorphoseos. *Salamandræ aquaticæ*, (*Triton* Laur.) cauda semper verticaliter compressa, habitant per totam vitam in aquis.

Opinio hæc in Zoologia peritissimi Viri eo magis exacta mihi videtur, quod in sectione etiam aquaticarum examinavi

duas species totam æstatem in truncis putridis aut sub cortice eorum viventes ab aqua sat remotis. Crista dorsalis in maribus, non in omnibus adest speciebus, nec numerus digitorum præbet notas majoris momenti. Salamandarum terrestrium nulla in regionibus nostris reperitur; aquaticarum vero plures sunt obviæ, quibus differentia sexualis paopria est volumen fœminarum maribus multo majus. Aegre careo eximio Cl. Latreillii opere de hisce amphibiiis. Cl. Cuvieri brevissimæ descriptiones, nec fusiores illis Cl. Boscii in citato Dictionario, adhuc in experto dubia solvere nequeunt. Quidquid ergo in opusculo hoc dicam, non sat mihi certum esse videtur. Judicio ergo virorum in re naturali peritorum observationes meas submitto.

1. *S. marmorata* Latr. Cuvier l. c. p. 400. Bosc Dict. Vol. XX p. 48.

Triton marmoratus. Laur. Jarocki l. c. p. 476.

Molge marmorata Merrem l. c. p. 487.

Nostra specimina fusco-virescentia, profundius maculata; fœmina fere 5 pollices longa, crassa, caudæ margine superiori sub cristato, mas vix triuncialis cristatus; uterque sexus subtus fusco-rufescens, albido maculatus. Marem Aprili ipse in fossa inundata pagi Szepetyn in viciniis Cremenei inveni, fœminam ex eodem loco discipuli inittente majo attulere. Cutis in hac et duabus insequentibus verrucosa.

2. *S. cristata* Latr. Cuvier l. c. p. 400 Bosc dict Vol. XX p. 48.

Lacepède. l. c. I. p. 471. T. 34. (mediocris).

Salamandra laticauda Bonaterre Enc Meth. Erpetol: d. 63. T. II. fig. 4 a b. icon ex Lacepedio at pejor.

Triton cristatus Laur. Jarocki l. c. p. 476.

Molge palustris Merrem l. c. p. 487.

Lacerta palustris Gmel l. c. p. 4065.

Præcedenti frequentior in stagnis et paludibus circa Cremene-cum. Magnitudo eadem ac præcedentis. Mas minor supra bruneus atro punctato maculatus, ad latera rufescens, subtus albidus maculatus, crista 4 lineas alta subundata; fœmina pallidior et major dorso crista humili inæquali. Cl. Cuvier hanc pro mare præcedentis habet sed utriusque speciei utrumque sexum examinavi, diversæ esse videntur.

3. *S punctata* Latr. Cuvier l. c. p. 400. Bosc. Dict. XX p. 49 cum icone.

Lacepede l. c. p. 494. Bonat l. c. p. 63. T. 43. fig. 4. (pessima!)?

Triton punctatus Laur Jarocki l. c. p. 476.

Molge punctata Merrem l. c. p. 486.

Lacerta aquatica γ Gmel l. c. p. 4066?

Anne nostra sit vera *S punctata* Latr. dubium valde est mihi. Color in utroque sexu supra est nigrescens, versus latera paulo dilutior, dorso dense atro punctatus, lateribus vero punctis albis rarioribus adpersus, subtus aurantiacus nigro punctato-maculatus. Mas 3 uncialis, cristatus, crista $4\frac{1}{2}$ lineam alta inæquali, fœmina $4\frac{1}{2}$ pollices longa, rudimento cristæ notata, cauda in utroque sexu valde compressa, atra, subtus igneo-aurantiaca, in nonnullis speciminibus latere utroque punctis albidis in seriem longitudinalem productis ornato. Palmæ 4 dactylæ, plantæ digitis quinque obtusis liberis munitæ. Species hæc frequens habitat in Podoliæ sylvis sub humidis, in truncis putridis et sub arboribus longe eradicatis.

In Volhynia nondum reperta. Si icon Boscii in Dict. Hist. ex Latreilli icone delineata est bona; tunc nostra non est *S. punctata* Latr.

4. *S. Lacepedii* Mihi.

La trois doigts Lacepède. l. c. p. 496. T. 34.

S. terdigitata Bonat l. c. p. 64. T. 42. f. 2. icon. (ex Lacepedio).

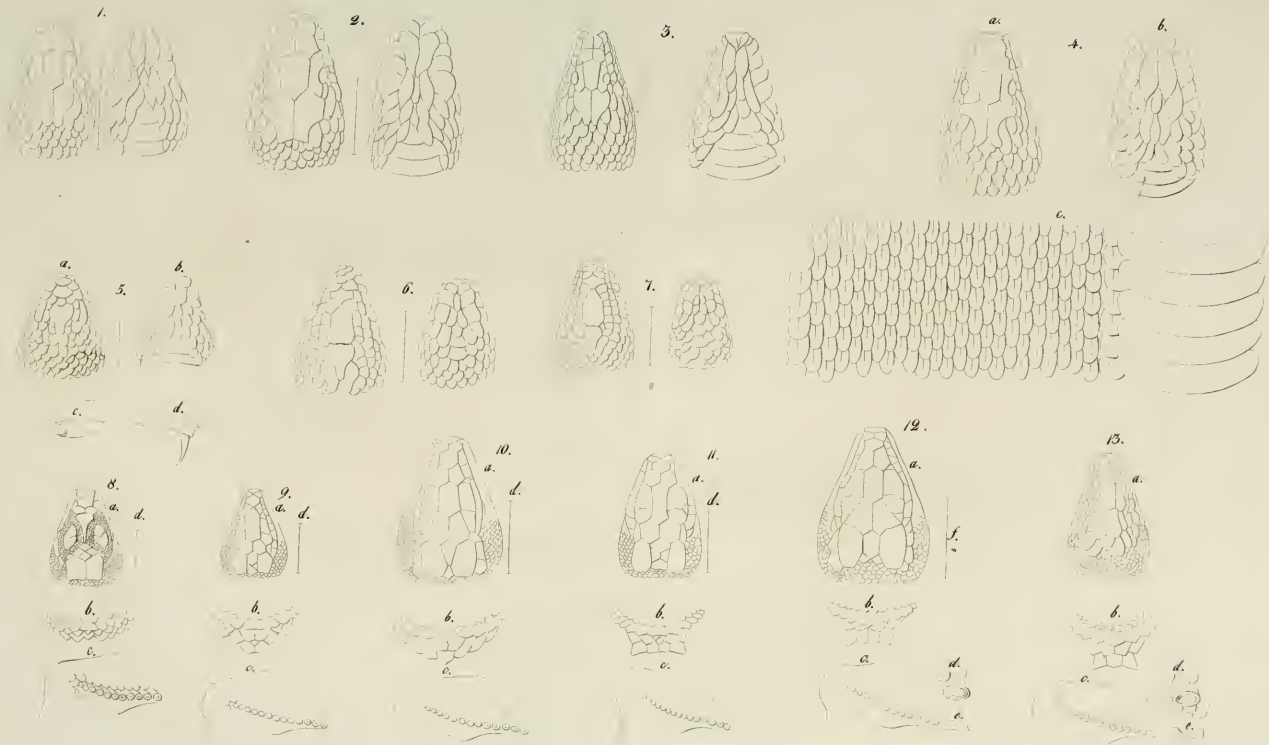
S. exigua Laur. ex Bonat l. c. ead. pag.

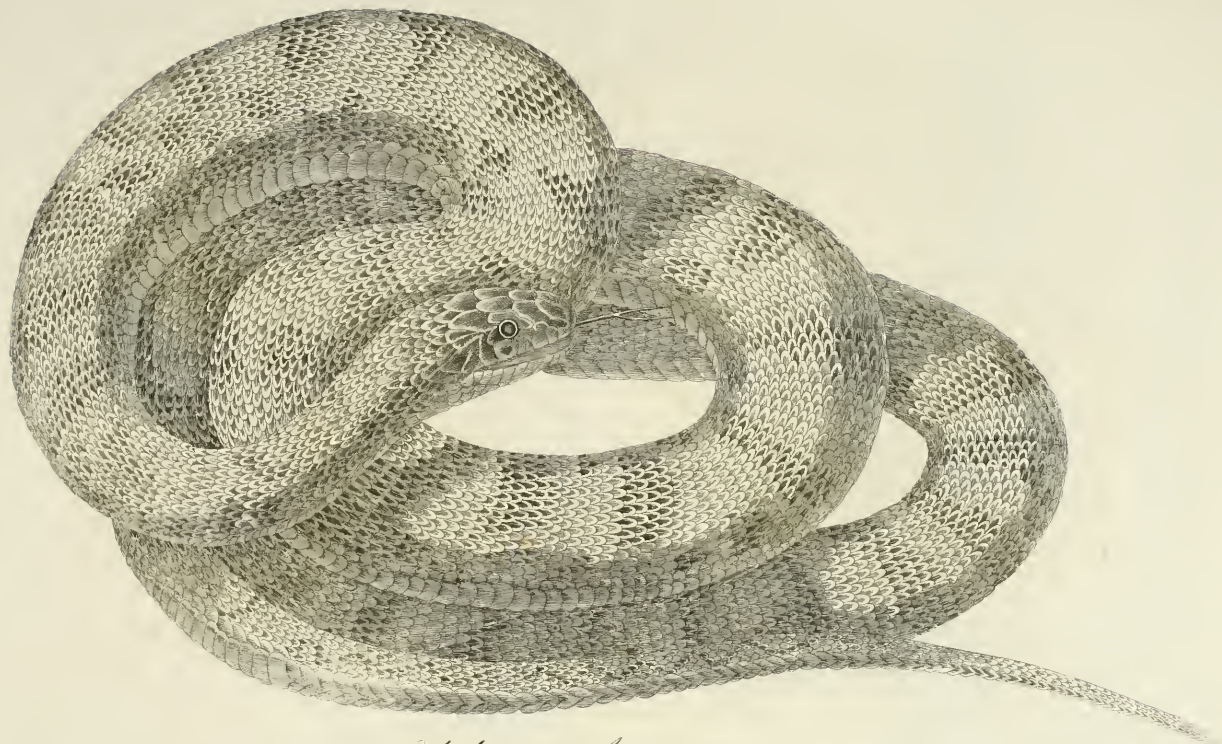
Congenerum apud nos minima, unibipollicaris. Marem a fœmina distinguere non potui in omnibus enim speciminibus examinatis (23), crista omnino deest. Corpus glabrum subviscidum fuscum, dorso fasciis dilutionibus notatum, lateribus brunneo maculatum subtus antice pallidum griseo maculatum, postice rubescens, cauda compressa subtus aurantiaca. Palmæ 4 —, plantæ penta-dactylæ, digitis liberis, internis vix conspicuis, supra fuscæ, subtus rubescentes. Habitat in Volhyniæ sylvis humidis sub cortice truncorum putridorum copiosissima. Colore valde varians.

E descriptione et icone Cl. Lacepède nostram pro *S. terdigitata* ejusdem auctoris habeo. Cl. Auctor vidit solum specimina desicata, in quibus vestigium digiti interni in omnibus pedibus evanescit, sed in vivis adest semper: hanc ob causam nomen specificum mutare necessarium putavi. Cl. Bosc l. c. p. 50. tribuit illi squamas, de quibus Lacepède omnino, silet neque ego illas sub lente vidi. Quoad costas vero laterum, in *S. cristata* siccata hæ quoque distinguuntur æque uti et in *S. Lacepedii*. Costas non osseas vero, sed cartilagineas aut potius tendiniformes, in omnibus Salamandris adesse credo.

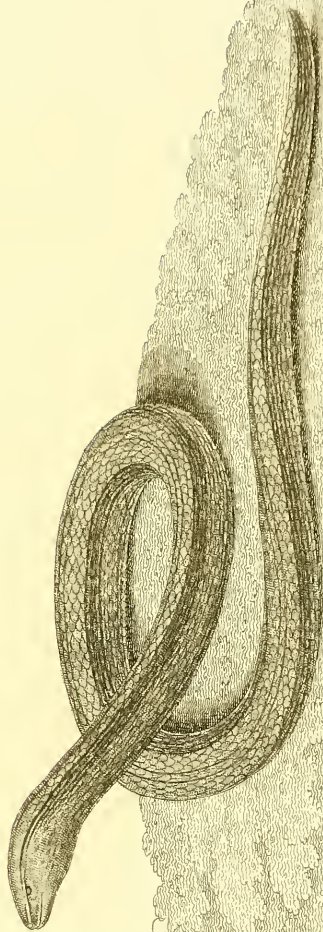
Explicatio Tabularum.

- Tab. XXI. fig. 1. Cuput Colubri Natricis; *a* supra, *b* subtus, modice auctum.
- Fig. 2. Col. Aesculapii; *a* supra, *b* subtus, 2 auctum.
- Fig. 3. Col. trabalis; *a* supra, *b* subtus, magnitudine naturali.
- Fig. 4. Caput Col. Xanthogastri; *a* supra, *b* subtus, magnitudine naturali, *c* squamæ 25 seriales et scuta.
- Fig. 5. Caput Viperæ Beri; *a* supra, *b* subtus 2 auctum, *c* dens venenosa in quieto, *d* in iracundo 3 aucta.
- Fig. 6. Anguis fragilis; *a* supra, *b* subtus 2 auctum.
- Fig. 7. Ang. Besseri; *a* supra, *b* subtus 2 auctum.
- Fig. 8. Lacerta deserti; *a* cranium, *b* collare, *e* femur cum verrucis 2 auctum.
- Fig. 9. L. chrysogastra; *a* cranium *b* collare, *c* femur cum verrucis 2 auctum.
- Fig. 10. L. agilis, *a*, *b*, *c*, *d*, ut in præcedentibus.
- Fig. 11. L. chersonensis, *a*, *b*, *c*, *d*, ut in præcedentibus.
- Fig. 12. L. viridis, *a*, *b*, *c*, ut in præced. *d* verruca convexa inter squamas, *e* eadem verticaliter secta, valde aucta.
- Fig. 13. L. elegans; *a* cranium magnitudine naturali, *b* collare, *c* femur cum verrucis, sat auctum *d* verruca concava inter squamas, *e* eadem verticaliter secta, valde aucta.
- Tab. XXII. Coluber Xanthogaster.
- Tab. XXIII. Anguis Besseri.





Coluber xanthogaster. A.



Anguis Borealis.