

УПРАВЛЕНИЕ ПРИРОДНЫХ РЕСУРСОВ  
И ОХРАНЫ ОКРУЖАЮЩЕЙ СРЕДЫ  
РЕСПУБЛИКИ АДЫГЕЯ

# КРАСНАЯ КНИГА РЕСПУБЛИКИ АДЫГЕЯ

РЕДКИЕ И НАХОДЯЩИЕСЯ  
ПОД УГРОЗОЙ ИСЧЕЗНОВЕНИЯ  
ОБЪЕКТЫ ЖИВОТНОГО  
И РАСТИТЕЛЬНОГО МИРА

Часть 2  
**ЖИВОТНЫЕ**

ИЗДАНИЕ ТРЕТЬЕ

МАЙКОП  
2022

АДЫГЭ РЕСПУБЛИКЭМ ТЫКЪЭЗЫУЦУХЪЭРЭ ДУНАИМРЭ  
ЧЫОПСЫМ ИКЪЭКИУАПІЭХЭМ ЯКЪЭУХЪУМЭНРЭ  
Я МИНИСТЕРСТВ

DEPARTMENT OF NATURE RESOURCES  
AND PRESERVATION OF THE ENVIRONMENT  
OF REPUBLIC OF ADYGHEYA

# АДЫГЭ РЕСПУБЛИКЭМ ИТХЫІЛЪ ПЛЪЫЖЪ

# RED DATA BOOK OF REPUBLIC OF ADYGHEYA

ПСЭУШЪХЪЭХЭМРЭ КЪЭКИЫГЪЭХЭМРЭ  
ЯДУНАЙ ШИЩ ПКЪЫГЪОХЭУ МАКІЭУ  
КЪЭНАГЪЭХЭМРЭ КІОДЫЖЪЫПІЭМ ИЩЫ-НАГЪО  
КЪЫЗШЪХЪАЩИХЪАГЪЭХЭМРЭ

RARE AND THREATENED  
REPRESENTATIVES  
OF THE REGIONAL  
FAUNA AND FLORA

2-рэ Іахъ  
ПСЭУШЪХЪЭХЭР

Part 2  
ANIMALS

ЯЩЭНЭРЭ ТЕДЗЭГЪУ

THIRD EDITION

МЫЕКЪУАПЭ  
2022

MAYKOP  
2022

444. ЯЩЕРИЦА АРТВИНСКАЯ (ДЕРЮГИНА)  
*Darevskia derjugini* (Nikolsky, 1898)



© Б.С. Туниев

**Систематическое положение**  
Семейство: Настоящие ящерицы – Lacertidae [Хьамплъыжь, Шындыржью].

**Природоохранный статус**  
Красная книга РА: категория – «Уязвимые» (УВ), приоритет охраны – III.

Красная книга Краснодарского края: «Уязвимые» (3 УВ) [3].

**Оценка угрозы исчезновения региональной популяции**  
«Уязвимые» – Vulnerable, VU A3c; B1ab(i); Б.С. Туниев, 2020.

**Оценка угрозы исчезновения глобальной / европейской популяции**

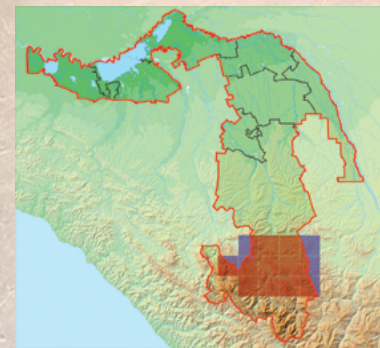
«Находящийся в состоянии, близком к угрожаемому» – Near Threatened (NT ver 3.1) / «Неоцененные» – Not evaluated (NE) [14].

**Распространение**  
Общий ареал охватывает западную половину Кавказского перешейка в пределах России, Грузии, Абхазии, Южной Осетии и крайнего северо-востока Турции; есть указание на обитание на северо-западе Азербайджана [8, 13]. В РФ встречается в Краснодарском крае и Республике Адыгея [3, 12]. Региональный ареал простирается к югу от Скалистого хребта и по ущельям рек достигает полей Сенной на р. Киша (в КПБЗ), Армянского перевала, верховий р. Пшеха [4].

**Особенности экологии, биологии и жизненного цикла**

В РА встречается в основном среднегорной зоне [4] в пределах колхидской биогеографической провинции [15]. Местами проникает в субальпийскую зону до высоты 1800–1900 м над ур. м., где встречается у верхней границы леса и на границе рододендроновых зарослей. В Грузии популяции отмечены в диапазоне высот от 450 до 2250 м над ур. м. [5, 6]. В КК вертикальное распространение лежит в пределах от 300 м над ур. м. до 1800 м (хр. Аишха) на южном склоне ГКХ. Диапазон высот в Адыгее – от 500 м (окр. с. Сахрай) до 1600 м над ур. м. (Фишт-Оштенский массив) [4]. Обитает в хвойных и лиственных лесах, где придерживается опушек, вырубок, обочин дорог, просек, зарослей по берегам ручьев [2, 6]. Реже населяет осветленные участки в глубине лесных массивов [1] и послелесные поляны [11]. Встречается на освоенных землях, вокруг и на территориях сельских населенных пунктов в лесном поясе.

В РА встречается в основном в среднегорной зоне [4] в пределах колхидской биогеографической провинции [15]. Местами проникает в субальпийскую зону до высоты 1800–1900 м над ур. м., где встречается у верхней границы леса и на границе рододендроновых зарослей. В Грузии популяции отмечены в диапазоне высот от 450 до 2250 м над ур. м. [5, 6]. В КК вертикальное



**Лимитирующие факторы и угрозы**

Ареал и численность артвинской ящерицы сократились в силу естественных причин: засухливых летних сезонов последних двух десятилетий [4, 11].

**Необходимые меры охраны**

Охраняется в КПБЗ. Необходим мониторинг популяций вида в Адыгее.

**Источники информации**

1. Ананьева и др., 1998; 2. Богданова, 1976; 3. Красная книга КК, 2017; 4. Красная книга РА, 2012; 5. Мусхелишвили, 1970; 6. Негмедзянов, Бакрадзе, 1977; 7. Туниев, 1987; 8. Туниев, 1996; 9. Туниев, 1999; 10. Туниев, 1998; 11. Туниев, 2003; 12. Туниев, 2004; 13. Orlova, Bischoff, 1984; 14. The IUCN, 2020; 15. Tuniyev, 1990.

Автор-составитель С.В. Островских.

распространение лежит в пределах от 300 м над ур. м. до 1800 м (хр. Аишха) на южном склоне ГКХ. Диапазон высот в Адыгее – от 500 м (окр. с. Сахрай) до 1600 м над ур. м. (Фишт-Оштенский массив) [4]. Обитает в хвойных и лиственных лесах, где придерживается опушек, вырубков, обочин дорог, просек, зарослей по берегам ручьев [2, 6]. Реже населяет осветленные участки в глубине лесных массивов [1] и послелесные поляны [11]. Встречается на освоенных землях, вокруг и на территориях сельских населенных пунктов в лесном поясе.

В качестве убежищ использует пустоты в почве (в том числе норы мелких млекопитающих), под камнями, в пнях, за отстающей корой деревьев, кучи хвороста [1]. Сроки пробуждения ящериц после зимовки во многом зависят от высоты их обитания и микроклиматических условий [2]. В среднегорье выход с зимовки отмечен в последнюю декаду апреля, в высокогорье – в начале мая [7]. Откладка яиц начинается в конце июня и продолжается до конца июля. В кладке 4–7 (8) яиц, не исключено наличие двух кладок за сезон. Сеголетки 19–25 мм (без хвоста) появляются в конце июля – начале августа. В РА самки приступают к размножению при длине тела 48–49 мм, в Закавказье – при длине около 42 мм [1, 2]. Половой зрелости достигает после второй зимовки; ♂ доживают до 4 лет, ♀ – до 5–6 лет [13].

Питаются мелкими жуками, цикадами, муравьями, двукрылыми, саранчовыми, а также дождевыми червями, слизнями и многоножками. Состав пищи сильно разнится по сезонам [1]. Врагами являются кавказская гадюка (*Pelias kaznakovi*), эскулапов полоз (*Zamenis longissimus*), обыкновенная медянка (*Coronella austriaca*) и др. [2].

**Численность и ее тенденции**

Естественно редкий вид. Ранее был повсеместно обычен, плотность варьировала от 30–40 до 200 особей на 1 га [1]. В последние годы отмечено прогрессирующее сокращение ареала на территории РФ: эти ящерицы исчезли из верховий р. Аше, ряда районов КПБЗ. К концу XX века ареал вида в России уменьшился приблизительно на 200 тыс. га [7]. В последние годы численность стала восстанавливаться, но не превышает 6 особей на 200 м маршрута [3, 4].



© С.В. Островских

445. ПОЛОЗ КАСПИЙСКИЙ (ЖЕЛТОБРЮХИЙ)  
*Dolichophis caspius* (Gmelin, 1789)

**Систематическое положение**  
Семейство: Ужеобразные – Colubridae.

**Природоохранный статус**

Красная книга РА: категория – «Находящиеся под угрозой исчезновения» (ИС), приоритет охраны – II.

Красная книга КК: «Уязвимые» (3 УВ) [3].

**Оценка угрозы исчезновения региональной популяции**

«Находящиеся под угрозой исчезновения», EN B1ab(ii,iii,v); С.В. Островских, 2020.

**Оценка угрозы исчезновения глобальной / европейской популяции**

«Вызывающие наименьшие опасения» – Least Concern (LC ver 3.1) / «Вызывающие наименьшие опасения» – Least Concern (LC ver 3.1) [8].

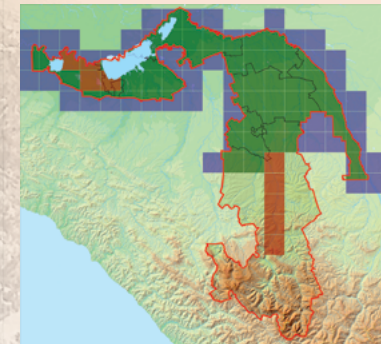
**Распространение**

Ареал охватывает часть Европы (Венгрия, южная Румыния, Молдавия, южная Украина, южные регионы и Нижнее Поволжье в РФ и, изолированно, северо-восточная Анатолия), а также часть Азии (междуречье Воги и Урала) [1]. В РА населяет преимущественно северные районы, проникая на юге до пос. Никель [5]. Встречается спорадично и известен из окрестностей ст. Абадзехская [4], а. Кошехабль [6], а. Афипсип, а. Старобжегокай, пос. Яблоновский, а. Тлюстенхабль, г. Адыгейск, а. Джиджихабль, а. Габукай, а. Козет, а. Шенджий, ст. Даховская и ст. Курджипская [5, 9].

**Особенности экологии, биологии и жизненного цикла**

Распространен преимущественно в равнинной части и предгорьях республики, проникая по долинам рек в горную зону. Тяготеет к слабо трансформированным биотопам, отдавая предпочтение обрывистым склонам, балкам, оврагам, заброшенным карьерам. Встречается также на остепненных и луговых участках, в редколесьях, на лесных опушках и среди нагромождения камней. По просекам ЛЭП и трубопроводов проникает вглубь лесных массивов. Избегает сельскохозяйственных угодий и лишь иногда встречается в старых садах и на виноградниках. Известны встречи в пределах населенных пунктов, в том числе г. Майкопа [2, 9]. Зимует в различных подземных полостях, включая искусственные – подвалы, технологические каналы и колодцы. Зимовальные убежища покидает в конце марта – середине апреля. Период активности продолжается до октября – середины ноября [3], а иногда – даже до конца ноября [10]. Весной и осенью змеи активны большую часть светового дня, а летом чаще встречаются в утренние и предвечерние часы. Во время зимних оттепелей отмечено кратковременное появление змей на поверхности у зимовальных укрытий.

Спаривания приходится на конец апреля. В конце июня – начале июля самки откладывают 5–20 яиц ди-



растных групп уничтожают кошки. Ввиду непрямого отношения и агрессивности эти змеи часто преднамеренно истребляются человеком, на шоссе – давятся [9, 10].

**Необходимые меры охраны**

Выявление ключевых местообитаний и организация зоологических заказников на их территории. Отлов особей с территорий населенных пунктов и участков с интенсивной хозяйственной деятельностью и переселение их в подходящие местообитания.

**Источники информации**

1. Ананьева и др., 2004; 2. Бескровная и др., 2018; 3. Красная книга КК, 2017; 4. Мельников, 2001; 5. Островских, 2005; 6. Шебзухова, 1992; 7. Шебзухова, 2014; 8. The IUCN ..., 2020; 9. Неопубликованные данные автора.

Автор-составитель С.В. Островских.